



# Der Bezirk Wien-Umgebung in alten Ansichten

Eine Ausstellung aus den Sammlungen der  
NÖ Landesbibliothek



Sonder- und Wechselausstellungen der  
Niederösterreichischen Landesbibliothek

41

## Der Bezirk Wien-Umgebung in alten Ansichten

Eine Ausstellung aus den Sammlungen der  
NÖ Landesbibliothek

27. April bis 9. Juni 2017  
im Ausstellungsraum der  
NÖ Landesbibliothek  
St. Pölten, Kulturbezirk 3

St. Pölten 2017

Titelbild:  
Robert Batty / George-James Corbould:  
Augustiner-Chorherrenstift Klosterneuburg, 1821  
(Kat.-Nr. 115)

Diese Broschüre kann unter folgender  
Adresse bestellt werden:  
NÖ Landesbibliothek, 3109 St. Pölten, Landhausplatz 1  
Tel.: 02742/9005-12848, Fax: 02742/9005-13860  
e-mail: post.k2bibliothek@noel.gv.at



<http://www.noel.gv.at/Landesbibliothek>

Ausstellung und Katalog:  
Ralph Andraschek-Holzer  
Verleger (Medieninhaber): Land Niederösterreich,  
vertreten durch das Amt der NÖ Landesregierung  
NÖ Landesbibliothek, St. Pölten  
Druck (Hersteller): Amt der NÖ Landesregierung,  
Abteilung Gebäudeverwaltung, Amtsdruckerei,  
St. Pölten

© 2017

# Inhaltsverzeichnis

Vorwort.....	5
Einleitung .....	9
Nördlich der Bundeshauptstadt .....	15
Gerasdorf bei Wien.....	15
Zwischen Schwechat und Fischa .....	17
Fischamend .....	17
Klein-Neusiedl .....	18
Schwadorf .....	18
Ebergassing .....	19
Gramatneusiedl .....	20
Moosbrunn.....	21
Himberg .....	21
Maria Lanzendorf.....	23
Leopoldsdorf.....	24
Lanzendorf .....	25
Zwölfaxing .....	25
Rauchenwarth.....	26
Schwechat.....	26
Tief im Wienerwald .....	29
Purkersdorf .....	29
Wolfsgaben.....	30
Pressbaum .....	31
Tullnerbach .....	33
Gablitz .....	34
Mauerbach .....	35
Zurück zur Donau .....	37
Klosterneuburg.....	37
Literaturauswahl.....	47

Inventarnummernkonkordanz .....	52
Verzeichnis der Künstler und Künstlerinnen.....	53
Ortsverzeichnis .....	56

## Vorwort

Πάντα ῥεῖ (panta rhei) – alles fließt, besagt ein bekannter Aphorismus. So kommt es, dass der Bezirk Wien-Umgebung in der alphabetischen Reihe unserer Bezirksausstellungen zu einem Zeitpunkt gezeigt wird, wo er zu existieren aufgehört hat: nach dem 1. Jänner 2017. Dass dieser ehemalige Bezirk dennoch nicht übergangen werden kann, ergibt sich aus dem Umstand, dass die Gemeinden dieses Bezirks ansonsten unberücksichtigt blieben, zumal die Nachbarbezirke, denen die nunmehr „herrenlosen“ Gebiete zugeschlagen wurden, bereits alle Ausstellungsthema gewesen sind.

Der Verwaltungsbezirk Wien-Umgebung (WU) bestand von 1954 bis 2016 und umfasste 21 Gemeinden. Anlass für seine Gründung war die Rückkehr von 80 der 97 niederösterreichischen Gemeinden, die 1938 nach „Groß-Wien“ (Bezirke 23 „Schwechat“, 24 „Mödling“, 25 „Liesing“, 26 „Klosterneuburg“) eingemeindet worden waren. Während einige Gemeinden zum Bezirk Korneuburg oder zum Bezirk Gänserndorf kamen, wurde der Bezirk Mödling (vermehrt um Breitenfurt, Kaltenleutgeben, Perchtoldsdorf, Vösendorf und Laab im Walde aus dem Bezirk Liesing) wiedererrichtet; aus den restlichen Gemeinden wurde der Bezirk Wien-Umgebung neu gebildet. 1956 kamen Gablitz, Mauerbach, Pressbaum, Tullnerbach und Wolfsgraben vom Bezirk St. Pölten (-Land) hinzu. Auch wenn eine schmale Verbindung (ohne Straße) zwischen Mauerbach und Klosterneuburg bestand, kann man den Bezirk Wien-Umgebung als Zusammenschluss von 4 nicht zusammenhängenden Gebieten beschreiben, de-

ren einziger gemeinsamer Nenner die Nachbarschaft zu Wien war, wo sich ursprünglich auch der Sitz der Bezirkshauptmannschaft befand (1954-1969: 1010 Wien, Löwelstraße 20, 1969-1991: 1090 Wien, Alserbachstraße 41), die allerdings 1991 nach Klosterneuburg verlegt wurde und dort 1998 ein neues Amtsgebäude bezog. Im Detail bestand der Bezirk aus *Gerasdorf bei Wien* (nach Bürgerbefragung jetzt beim Bezirk Korneuburg, eigene Außenstelle Gerasdorf bei Wien) und *Klosterneuburg* (jetzt beim Bezirk Tulln, eigene Außenstelle Klosterneuburg), die zusammen den *Gerichtsbezirk Klosterneuburg* bilden, dem *Gerichtsbezirk Purkersdorf* mit den Gemeinden *Gablitz, Mauerbach, Pressbaum, Purkersdorf, Tullnerbach und Wolfsgرابen* (jetzt beim Bezirk St. Pölten, eigene Außenstelle in Purkersdorf) und dem *Gerichtsbezirk Schwechat* mit den Gemeinden *Ebergassing, Fischamend, Gramatneusiedl, Himberg, Klein-Neusiedl, Lanzendorf, Leopoldsdorf, Maria-Lanzendorf, Moosbrunn, Rauchenwarth, Schwadorf, Schwechat und Zwölfaxing* (jetzt beim Bezirk Bruck an der Leitha, eigene Außenstelle in Schwechat).

Landschaftlich wird das Gebiet des ehemaligen Bezirks Wien-Umgebung durch den Wienerwald im Westen und das Wiener Becken im Osten charakterisiert; bis auf Gerasdorf bei Wien befindet sich das gesamte Gebiet südlich der Donau, zu deren Zubringern Wienfluss, Schwechat und Fischa zählen. Wichtige Verkehrsverbindungen bilden die West-Autobahn (A 1) und Ost-Autobahn (A 4), die Westbahn sowie die Franz-Josefs-Bahn. Zu den Sehenswürdigkeiten des ehemaligen Bezirkes Wien-Umgebung zählen das Stift Klosterneuburg, die Kartause Allen Heiligen in Mauerbach, das Sanatorium Purkersdorf, die Arbeitersiedlung Marienthal in Gramatneusiedl, die Wallfahrtsanlage Maria Lanzendorf und die



Brauerei Schwechat. An bedeutenden Einrichtungen seien für Klosterneuburg die 2007 aufgelöste Landesnervenklinik Gugging, auf deren Gelände sich heute das IST Austria (Institute of Science and Technology Austria) und das Art/Brut Center Gugging befinden, und die Höhere Bundeslehranstalt und Bundesamt für Wein- und Obstbau Klosterneuburg genannt, für Schwechat der Flughafen Wien-Schwechat und die Raffinerie Schwechat. Dem Flughafen Wien-Schwechat ist auch der Umstand zu danken, dass für Schwechat (wie auch für Sankt Pölten und Wiener Neustadt) die Landespolizeidirektion Niederösterreich als Sicherheitsbehörde 1. Instanz fungiert und als deren Vertretung ein Polizeikommissariat (frühere Bezeichnung: Bundespolizeidirektion) mit einem Stadtpolizeikommando eingerichtet ist, wie man an den KFZ-Kennbuchstaben „SW“ unschwer erkennen kann. Schwechat hat auch dieselbe Vorwahl wie Wien („01“), der Flughafen Wien-Schwechat die Postleitzahl „1300“ (gleichsam der „30. Bezirk von Wien“).

Dass all das und noch mehr in Erinnerung gerufen wird, wünsche ich der Ausstellung, verbunden mit dem Dank an den Kurator Dr. Ralph Andraschek-Holzer.

Mag. Hans-Joachim Alscher  
Bibliotheksdirektor



## Einleitung

So disparat das Gebiet des Bezirks Wien-Umgebung wirken mochte, so interessant war es. Von dörflich geprägten Ortschaften am Nordrand Wiens bis zu den früh mit Industrie befassten Gemeinden des Wiener Beckens spannte sich ein Bogen, welchem ein zweiter zwischen Wienerwald und Donau folgte. Landwirtschaft, Industrie und Fremdenverkehr haben sich tief in die Geschichte der betreffenden Orte, aber auch in die einschlägige Bildproduktion eingeschrieben.

Dazu kommen historisch gewachsene Sakral-Ensembles wie die Klöster Mauerbach und Klosterneuburg, welche in Verbindung mit ihrer landschaftlichen Umgebung bis heute nicht versiegende Quellen bildkünstlerischer Inspiration darstellen. Richtet man den Blick nun auf einzelne Gemeinden, wird die Thematik noch differenzierter, das Gesamtbild facettenreicher, der Erkenntnisgewinn größer.

Ist Gerasdorf primär fotografisch dokumentiert, wurde Fischamend künstlerisch auch in anderen Techniken erfasst. Hier diente vor allem der Stadtturm als "Magnet" für künstlerische Bemühungen. Klein-Neusiedl, Schwadorf und Ebergassing sind im Ansichtenschaffen durch Fabriksbilder präsent. Dies gilt natürlich erst recht für Rannersdorf und Schwechat, wo sich eine reiche Motivpalette vom alten Ortskern über die Brauerei bis hin zum Flughafen findet. An Sakralbauten dominiert zweifellos die Wallfahrtskirche von Maria-Lanzendorf, welche sich allerdings in symbolträchtigem Konkurrenzkampf mit dem Wiener Neustädter Kanal sieht.

Die Wienerwaldgemeinden Purkersdorf, Pressbaum, Tullnerbach und Gablitz sind wesentlich vom frühen Tourismus und die Ansichtencorpora von der um 1900 aufblühenden Bildpostkarten-Produktion geprägt. Auffällig sind Kuriosa wie das kurzzeitige Nebeneinander der beiden Pressbaumer Kirchenbauten.

Die bildliche Entdeckung Rekawinkels wiederum gründet sich auf den Bau der "Kaiserin Elisabeth – Westbahn", während Mauerbach seine bildkünstlerische Präsenz der Kartause verdankt. Von barocker Selbstdarstellung des Ordenshauses bis zu moderner denkmalbewusster Dokumentation reicht die Bandbreite an Bildideen; andere Monumentalbauten wie die "Jubiläumsschule" werden anlassbedingt verewigt.

Weidlingbach und Weidling waren bereits im Biedermeier Teil druckgrafischer Aufnahmekampagnen; im Fall Weidlings kam als motivliche Besonderheit die Inszenierung als "Gedächtnisort" hinzu ("Lenau's Grab"). Noch bevor Kierling als Sommerfrische zahlreiche Ansichtskarten zu zieren begann, gab es eine bis ins frühe 19. Jahrhundert zurückreichende Abbildungstradition, zu deren künstlerischen Höhepunkten die Bleistiftzeichnungen eines Franz Kutschera (1807-87) zählen. Nervenheilanstalt und Lourdesgrotte sind die für Maria Gugging prägenden Bildmotive; als "Leittechnik" fungierte die Fotografie. Im Fall Höfleins und Kritzendorfs verbanden sich schon im frühen 19. Jahrhundert Donaulage und Wien-Nähe auf das vorteilhafteste, um eine Bildtradition zu stiften: Druckgrafische Zyklen, aber auch einzelne Originalarbeiten können hier genannt werden.

Wie im Fall Melks, so wirkten sich auch für Klosterneuburg bestimmte Faktoren positiv für die Begründung einer bis in

das späte Mittelalter zurück reichenden Bildtradition aus:

- die Verbindung von städtischer Siedlung und Ordenshaus
- dessen historische Bedeutung sowie malerische Höhenlage und
- gute Zugänglichkeit an der Hauptverkehrsader Donau

Freilich liegen auch Unterschiede im Vergleich zu Melk vor. Erstens sorgte die besondere topographische Situation Klosterneuburgs mit seiner Koexistenz aus Ober- und Unterstadt in Gemeinschaft mit der Anlage einer für Sommerfrischler tauglichen Infrastruktur für eine stattliche Motivpalette. Zweitens bildete das komplexe bauliche Erscheinungsbild des Ordenshauses das Fundament für eine künstlerisch, will heißen motivlich noch stärker forcierte Entdeckungsfreude, die auch vor den unscheinbarsten Bauteilen des Altstifts nicht Halt machte. Drittens bedingte das Vorhandensein von ursprünglich mehr Sakralbauten als den heute auf dem Stiftsplatz situierten eine – wenn auch unterschiedlich dicht gelagerte – motivliche Auffächerung. Diese schlägt je nach "Reputation" des Motivs unterschiedlich zu Buche, lässt jedoch immerhin Bauten wie die Spitalskirche St. Gertrud oder die Pfarrkirche St. Martin zur Geltung kommen. Die Stiftskirche selbst bildet jedoch unmissverständlich das Zentrum einschlägiger bildkünstlerischer Interessen.

Was die Erforschung der betreffenden Gemeinden im Spiegel der Literatur betrifft, ist strenge Auswahl geboten; ich darf mich daher auf Monografien zu Ortsansichten beschränken, zumal gerade auf diesem Sektor in den vergangenen Jahrzehnten vieles Interessante, ja bereits unentbehrlich Gewordene erschienen ist.

Eine Pionierrolle kommt hier zweifellos Klosterneuburg zu. Bereits 1974 legte Floridus Röhrig (1927-2014), eine Institution niederösterreichischer Landesgeschichte, einen Band über Klosterneuburg in alten Ansichten vor. Dieser enthielt Bildmaterial von den Anfängen bis ins frühe 20. Jahrhundert; gleichsam als Ergänzung erschien 2016 ein Bändchen über Klosterneuburg in *neuen* alten Ansichten, welches auch jüngste Bilder mit einbezog. In den 1990er-Jahren verlegte der auf Lichtbilder spezialisierte "Album-Verlag" zwei weitere einschlägige Bücher, während Erich Wonkas respektabler "Atlas zur Stadtgeschichte" im Jahr 2014 wieder sämtliche Schaffensbereiche vom Kupferstich bis zur Ansichtskarte einarbeiten konnte.

In vergleichbarer Ausstattung wie die im Pressehaus erschienenen Bildpublikationen kamen vor allem in den 1980er- sowie 1990er-Jahren entsprechende Bände in der "Europäischen Bibliothek" heraus. In dieser Verlegerserie erschienen etwa Fischamend, Himberg, Pressbaum und die Region um Schwechat, welche vor allem engagierten Autorenpersönlichkeiten wie Adolf Ezsöl viele attraktive Veröffentlichungen zu danken hat.

In jüngerer Zeit waren es der Heimat-Verlag sowie der Kral-Verlag, welche ansprechende Bildbände, von kompetenten lokalen Kräften erarbeitet, auf den Markt bringen konnten. Besonders Kritzendorf profitiert von den sich hier ergebenden Möglichkeiten: Das "Komitee zur Kritzendorfer Heimatpflege", welchem Autoren wie Raimund Hofbauer angehören, hat einige ambitionierte Bildpublikationen vorgelegt, welche über die Nutzung "alter Ansichten" teilweise weit hinausgehen.

Speziell sind es Gegenüberstellungen im Sinn eines "einst und heute", welche den Wert historischen Bildmaterials so richtig offenkundig machen; einschlägige Veröffentlichungen liegen für Kritzendorf, aber auch für auch Gablitz, Lanzendorf, Leopoldsdorf sowie für die Ortstrias Himberg / Velm / Pellendorf vor.

Ein 2005 erschienener Band zum alten Maria-Lanzendorf lässt auch Bildschöpfungen aus der religiösen Sphäre wie Andachtsbilder zu Ehren kommen, während Diether Halama in seinen Bänden zum Wienerwald bzw. zum oberen Wiental überdies Ortsbilder auf Huldigungsadressen, Notgeld-Scheinen und aus Verkaufsprospekten berücksichtigt.

Dies ist nur eine kleine Auswahl an vorliegenden Büchern, welche sich auf wertvolles Bildmaterial stützen und vor allem dem Engagement lokal wirkender Persönlichkeiten zu verdanken sind. Diese waren und sind es, welche gerade dem spezialisierten Ansichtensforscher seine Arbeit leichter und erfreulicher machen.

Und nun kommen wir zum Abschluss. Ein solches Projekt bedarf vieler helfender Hände, denen an dieser Stelle herzlich gedankt sei. "Mein" Team aus der Restaurierwerkstätte und aus anderen Bereichen der NÖ Landesbibliothek hat das Ausstellungsprojekt wieder einmal perfekt realisiert: herzlichen Dank! – Auch danke ich meiner Kollegin Eva Reinelt, welche zum x-ten Mal ein dürres Katalogmanuskript in einen ansprechenden Katalog verwandelt hat.





## Nördlich der Bundeshauptstadt

Die dörflich geprägten Siedlungen der Gemeinde Gerasdorf lassen einiges von früheren Epochen ahnen, als die Region noch rein landwirtschaftlich geprägt war. Die Ansiedlung etlicher Industriebetriebe weist aber auf einen längst eingetretenen Strukturwandel hin, welcher diese Bildauswahl geradezu leitmotivisch begleitet.

### Gerasdorf bei Wien

- 1 Josef Popper: Gerasdorf, 1914/15  
Druck nach kolor. SW-Lichtbildern und Graphik (Postkarte), 139 x 89 mm. Beschriftet: *Gerasdorf*. Bezeichnet [rev.]: *Verlag Josef Popper, Wien, II. Taborstrasse 26. - 1914-1915.* [PK 306/1/012]
- 2 Josef Popper: Gerasdorf, 1915  
Druck nach kolor. SW-Lichtbildern und Graphik (Postkarte), 89 x 140 mm. Beschriftet: *Gruss aus Gerasdorf [...]*  
Bezeichnet [rev.]: *Verlag Josef Popper, Wien, II. Taborstrasse 26. - 1915. / 24915 [...]* [PK 306/1/009]
- 3 Franz Mörtl: Gerasdorf, 1928  
Tiefdruck nach SW-Lichtbildern (Postkarte), 90 x 140 mm. Beschriftet: *Gerasdorf N.-Oe.* Bezeichnet [rev.]: *Fotogr. Franz Mörtl, Wien XIII/5, Linzerstr. 358 a 1928. / 1042*  
[PK 306/1/011]

- 4 Josef Popper: Gerasdorf, 1928  
Druck nach graph. Vorlage (Postkarte), 91 x 140 mm.  
Beschriftet: *Gruss aus Gerasdorf* [...] Bezeichnet [rev.]:  
*Verlag Josef Popper, Wien, II., Taborstr. 26 - 1928*  
[PK 306/1/010]
- 5 Richard Kurt Donin: Seyring, Bahnstation, ca. 1905  
SW-Lichtbild, 90 x 120 mm. Beschriftet [rev., handschr.]:  
*Seyring*. Bezeichnet [rev., Stempel]: *Foto: Richard K. Do-*  
*nin, um 1905* [Inv.-Nr. 16.757]
- 6 Gottfried Reimer: Seyring, ca. 1910  
Druck nach SW-Lichtbildern (Postkarte), 91 x 138 mm.  
Beschriftet: *Gruß aus Seyring (Niederösterreich)* [...] Be-  
zeichnet [rev.]: *Photogr. G. Reimer, Wien XV. Tannengasse*  
*15* [PK 65/1/005]

## Zwischen Schwechat und Fischa

Ein großes und zusammenhängendes Gebiet war der südöstlich der Bundeshauptstadt gelegene Teil des Bezirks zwischen Schwechat und Fischa, flankiert von den Bezirken Bruck/Leitha, Baden und Mödling.

Die Region ist schon früh durch Industriebetriebe geprägt worden. Die Nähe zur Hauptstadt, ein mildes Klima und geeignete Transportwege bilden die zentralen Faktoren, welche die Industrialisierung seit jeher begünstigt haben.

Diese Tatsache schlägt sich konsequenterweise auch im Ansichtenschaufenster nieder. Bezeichnend für den Zusammenprall „alter“ und „neuer“ Epochen erscheint ein Bild von Maria-Lanzendorf (Kat.-Nr. 38): Die Wallfahrtskirche zieht sich schüchtern in den Hintergrund zurück, wird doch das Bildfeld wesentlich vom Wiener Neustädter Kanal bestimmt.

---

### Fischamend

- 7 M. Humbs: Fischamend, Rottnermühle, 1801/08  
(Abb. 1)  
Kolor. Kupferstich, 81 x 128 mm (Blatt 98 x 144 mm),  
aus: Franz de Paula Gaheis: *Wanderungen und Spazierfahrten in die Gegenden von Wien* (Nebhay/Wagner 192, Nr. [14]). Beschriftet: *Äußere Ansicht einer Mühle bey Fischament*. Bezeichnet: *M.Humbs sc.* [Inv.-Nr. 1.526]
- 8 Ludwig Hofbauer: Fischamend, Stadtturm, 1902  
Aquarell, 190 x 122 mm (Blatt 280 x 207 mm). Beschriftet: *Fischamend*. Bezeichnet: *L.Hofbauer 1902*.  
[Inv.-Nr. 1.525]

- 9 Fischamend, Hauptplatz, ca. 1910  
Druck nach SW-Lichtbild (Postkarte), 90 x 137 mm. Beschriftet: *Gruss aus Fischamend / Hauptplatz* Bezeichnet [rev.]: *Verlag L. Vorwallner. [rev.] [...] M. W., Wien, 8/2.*  
[PK 256/1/046]
- 10 Fischamend, ca. 1920  
Druck nach SW-Lichtbild (Postkarte), 88 x 137 mm. Beschriftet: *Fischamend.* Bezeichnet [rev.]: *R. S. W. I. / No. 8 B*  
[PK 256/1/016]
- 11 Fischamend, K.u.K. Militär-Ballonhalle, 1914  
Druck nach SW-Lichtbild, 92 x 133 mm (Blatt 104 x 143 mm). Beschriftet: *Fischamend: K. u. k. Militär-Ballonhalle.*  
[Inv.-Nr. 14.862]
- 12 Alexander Spendal: Fischamend, 1939  
Bleistiftzeichnung, weiß gehöht, 204 x 161 mm. Beschriftet: *Fischamend 11.10.59* Bezeichnet: *ASp.*  
[Inv.-Nr. 30.615]

---

## Klein-Neusiedl

- 13 Erwin Pendl: Klein-Neusiedl, Papierfabrik, ca. 1900 (Abb. 2)  
Aquarell, ca. 670 x 905 mm. Bezeichnet: *.Erwin. Pendl. Wien.*  
[Inv.-Nr. 26.388]

---

## Schwadorf

- 14 Franz Jaschke: Schwadorf, ca. 1800/1810 (Abb. 3)  
Aquarell, 312 x 430 mm (Blatt 408 x 516 mm). Beschriftet: *Die Stadt Bruck an der Leytha [sic!]* [Inv.-Nr. 935]

- 15 Schwadorf, ca. 1900  
Druck nach SW-Lichtbild (Postkarte), 90 x 140 mm. Beschriftet: *Schwadorf. Carl Ritter von Fellner'sche Armenstiftung*. Bezeichnet [rev.]: *Verlag S. Appelfeld, Schwadorf bei Wien*. [PK 1.398/022]
- 16 Max Mayer Sperling: Schwadorf, Hauptplatz, ca. 1910  
Druck nach kolor. SW-Lichtbild (Postkarte), 90 x 140 mm. Beschriftet: *Schwadorf, N.-Oe., 165 m Seehöhe*. Bezeichnet [rev.]: *Sperlings Postkartenverlag, Wien, III/2, Löwengasse 33. Dep. No. 3012* [PK 1.398/032]

---

## Ebergassing

- 17 Hugo Charlemont: Ebergassing, Teppichfabrik, 1888  
Holzstich, 126 x 129 mm (Blatt 136 x 135 mm), aus: *Die österreichisch-ungarische Monarchie in Wort und Bild* („Kronprinzenwerk“). 2: Wien und Niederösterreich. 2. Abt.: Niederösterreich. Wien 1888 (Nebhay/Wagner 549, 2, 2; S. 351). Beschriftet: *Das Teppichknüpfen in der Fabrik zu Ebergassing*. Bezeichnet: *H Ch 1885*  
[Inv.-Nr. 23.104]
- 18 Josef Popper: Ebergassing, Papierfabrik, 1926  
Druck nach SW-Lichtbild (Postkarte), 86 x 138 mm. Beschriftet: *Ebergassing Papierfabrik Franzenstal* Bezeichnet [rev.]: *Verlag Josef Popper, Wien, II. Taborstrasse 26. - 1926 / Nr. 5363-3* [PK 174/1/008]

- 19 Josef Popper: Ebergassing, Schloss, 1928  
SW-Lichtbild (Postkarte), 90 x 140 mm. Beschriftet: *Ebergassing N.Ö. Schloss / 7* Bezeichnet [rev.]: *J. Popper, Wien II., Taborstr. 26 1928* [PK 174/1/016]
- 20 Josef Popper: Ebergassing, Rathaus, 1928  
Druck nach SW-Lichtbild (Postkarte), 90 x 135 mm. Beschriftet: *Ebergassing N.Ö. Rathaus / 4* Bezeichnet [rev.]: *J. Popper, Wien II., Taborstr. 26 1928* [PK 174/1/013]
- 21 Ferdinand Dorner: Schloss Ebergassing, 1969  
Aquarell, 285 x 385 mm, aus: *Topographia romantica* Beschriftet: *Wasserburg Ebergassing* Bezeichnet: *Ferdinand Dorner 3. Mai 69* [Inv.-Nr. 10.358]

---

## Gramatneusiedl

- 22 Gramatneusiedl, 1906  
Druck nach SW-Lichtbild (Postkarte), 87 x 139 mm. Beschriftet: *Gramat Neusiedl*. Bezeichnet [rev.]: *Verlag J. Pech. 1906* [PK 353/1/015]
- 23 Gramatneusiedl, Hauptplatz, 1920er-Jahre  
SW-Lichtbild (Postkarte), 89 x 139 mm. Beschriftet [rev., handschr.]: *Grammatneusiedl Marktplatz* [PK 353/1/002]
- 24 Gramatneusiedl, Hauptplatz, 1920er-Jahre  
SW-Lichtbild (Postkarte), 91 x 139 mm. Beschriftet: *Gramatneusiedl. N.Ö.* [PK 353/1/010]

- 25 Gramatneusiedl, 1920er-Jahre  
SW-Lichtbild (Postkarte), 90 x 141 mm. Beschriftet: *Gramatneusiedel*. [sic!] [PK 353/1/009]

---

## Moosbrunn

- 26 Karl Schwidernoch: Moosbrunn, ca. 1900  
Chromolithografie (Postkarte), 92 x 144 mm. Beschriftet: *Gruss aus Moosbrunn. N.Ö. / [...] Bezeichnet [rev.]: Kunstanstalt Karl Schwidernoch, Wien, II, Pillersdorfg. 4. / [...] No. 4270.* [PK 852/001]
- 27 Max Mayer Sperling: Moosbrunn, ca. 1910/20  
Druck nach SW-Lichtbild (Postkarte), 89 x 139 mm. Beschriftet: *Moosbrunn, N.-Oe., 191 m Seehöhe.* Bezeichnet [rev.]: *Sperlings Postkartenverlag, Wien, III/2, Löwengasse 33. Dep. No. 3187* [PK 852/002]
- 28 Moosbrunn, wohl 1929  
SW-Lichtbild (Postkarte), 90 x 139 mm. Beschriftet: *Moosbrunn / 2012 [...] Bezeichnet [rev.]: Alleinverlag: Karl Lattus jun. Moosbrunn, N.-Ö. [1929?]* [PK 852/006]
- 29 Moosbrunn, 1929  
SW-Lichtbild (Postkarte), 90 x 139 mm. Beschriftet: *Moosbrunn / 2010 [...] Bezeichnet [rev.]: Alleinverlag: Karl Lattus jun. Moosbrunn, N.-Ö. 1929* [PK 852/009]

---

## Himberg

- 30 Bonaventura de Ben: Himberg, 1824 (Abb. 4)  
Kolor. Lithografie, 102 x 146 mm (Blatt 121 x 155 mm,

beschnitten), aus: *Historische und topographische Darstellung der Pfarren, Stifte, Klöster, milden Stiftungen und Denkmähler im Erzherzogthume Oesterreich* [Kirchliche Topographie] (Nebhay/Wagner 135, 1. Abt., 3. Bd., Nr. [31]). Beschriftet: *Himberg*. Bezeichnet: *B. de B. del.*

[Inv.-Nr. 2.515]

- 31 Max Mayer Sperling: Himberg, ca. 1900  
Druck nach SW-Lichtbild (Postkarte), 91 x 142 mm. Beschriftet: *Himberg. Kirche mit Schule*. Bezeichnet [rev.]: *Sperlings Postkartenverlag, Wien, III/2. Dep. No. 2196*.  
[PK 433/1/006]

- 32 Max Mayer Sperling: Himberg, ca. 1900/05  
Druck nach SW-Lichtbild (Postkarte), 89 x 139 mm. Beschriftet: *Himberg. Markt-Platz*. Bezeichnet [rev.]: *Sperlings Postkartenverlag, Wien, III/2. Dep. No. 2198*.  
[PK 433/1/009]

- 33 Ludwig Hofbauer: Himberg, Rathaus, 1902  
Aquarell, 118 x 89 mm (Blatt 207 x 170 mm). Beschriftet: *Himberg*. Bezeichnet: *L.Hofbauer 1902* [Inv.-Nr. 2.517]

- 34 Himberg, ca. 1910/20  
Druck nach SW-Lichtbild (Postkarte), 87 x 138 mm. Beschriftet: *Himberg, N.-Oe.* Bezeichnet [rev.]: *Ansichtskartenverlag H. Steinberger, Wien VI. Mittelgasse 26*.  
[PK 433/1/002]

- 35 Georg Matthäus Vischer: Velm, 1672  
Kupferstich, 102 x 149 mm (Plattenrand 108 x 153 mm, Blatt 112 x 157 mm; beschnitten), aus: *Topographia archi-*



*ducatus Austriae inferioris modernae* (Nebhay/Wagner 783, 1. Teil, Nr. 30 [11]). Beschriftet: *Felling*

[Inv.-Nr. 1.513]

- 36 Fritz Grifkowski: Velm, ca. 1930  
SW-Lichtbild (Postkarte), 87 x 135 mm. Beschriftet: *Velm Totale N. Ö / 32103* Bezeichnet [rev., Stempel]: *Fritz Grifkowski Photoansichten Wien III., Erdbergstrasse 148* [rev., Stempel] *Verlag A. Luegmayer Spec. Schnitt u. Eisenhandlung Velm, N.-Ö.* [PK 417/1/003]

---

## Maria-Lanzendorf

- 37 Leopold Schmitner: Maria-Lanzendorf, Franziskanerkloster, 1740  
Scan-Ausdruck nach reprod. Kupferstich, 105 x 133 mm (Blatt 148 x 170 mm), aus: Placidus Herzog: *Cosmographia Austriaco-Franciscana*, [...] (Nebhay/Wagner 251, Nr. 24). Orig. beschriftet: [*Conventus ad Matrem Dolorosam. Lanzendorffii, In Inferiori Austria*]  
[Inv.-Nr. 15.917a]
- 38 Bonaventura de Ben: Maria-Lanzendorf mit Wiener Neustädter Kanal, ca. 1830  
Kolor. Lithografie, 104 x 143 mm (Blatt 139 x 179 mm), aus: *Historische und topographische Darstellung der Pfarren, Stifte, Klöster, milden Stiftungen und Denkmähler im Erzherzogthume Oesterreich* [Kirchliche Topographie] (Nebhay/Wagner 1033, Nr. [35]). Beschriftet: *Lanzendorf*. Bezeichnet: *B. d. B. del. / H. f.* [Inv.-Nr. 30.396]

- 39 J. Schreiber: Maria-Lanzendorf, Kalvarienberg, frühes 20. Jh.  
Gouache, 182 x 300 mm. Beschriftet [rev.]: *Maria Lanzendorf* Bezeichnet: *J. Schreiber* [Inv.-Nr. 13.280]
- 40 Maria-Lanzendorf, 1910er-Jahre  
Chromolithografie (Postkarte), 94 x 139 mm. Beschriftet: *Gruss aus Maria Lanzendorf*. Bezeichnet [rev.]: *Joh. Vogler, Lanzendorf* [PK 787/1/059]
- 41 Johann Stefan Burkl: Maria-Lanzendorf, 1942  
SW-Lichtbild (Postkarte), 90 x 140 mm. Beschriftet: *Maria Lanzendorf* Bezeichnet [rev.]: *Photo und Verlag: Johann Burkl, Wien XXIII Schwechat, Hauptplatz 22 „Handwerkliches Lichtbild“-1942. / 13[?]47* [PK 787/1/063]

---

## Leopoldsdorf

- 42 Georg Matthäus Vischer: Schloss Leopoldsdorf, 1672  
Kupferstich, 103 x 158 mm (Platte 110 x 162 mm, Blatt 114 x 169 mm, beschnitten), aus: *Topographia archiducatus Austriae inferioris modernae* (Nebhay/Wagner 783, 1. Teil, Nr. 58 [27]). Beschriftet: *Lepoldtsdorff* [Inv.-Nr. 4.000]
- 43 Heinrich Seering: Leopoldsdorf, ca. 1930  
SW-Lichtbild (Postkarte), 87 x 137 mm. Beschriftet: *5. / Leopoldsdorf* Bezeichnet [rev., Stempel]: *Foto-Seering, Wien XIII/5 29* [PK 731/1/002]

- 44 Schloss Leopoldsdorf, 1964  
SW-Lichtbild, 80 x 125 mm (Blatt 89 x 135 mm). Beschriftet [rev., handschr.]: *Leopoldsdorf / HF* Bezeichnet [rev., handschr.]: *28/II/64 / Toman* [Inv.-Nr. 18.560]

---

## Lanzendorf

- 45 Georg M. Vischer: Schloss Oberlanzendorf, 1672  
Kupferstich, 101 x 155 mm (Platte 122 x 159 mm, Blatt 126 x 164 mm, beschnitten), aus: *Topographia archiducatus Austriae inferioris modernae* (Nebehay/Wagner 783, 1. Teil, Nr. 55). Beschriftet: *Lanzendorff* [Inv.-Nr. 4.225]
- 46 M[ichael?] Hess: Oberlanzendorf, ca. 1900  
Druck nach SW-Lichtbild (Postkarte), 90 x 143 mm. Beschriftet: *Gruss aus Ober-Lanzendorf*. Bezeichnet: *M. Hess, III. Gürtelstrasse 17, Wien* [PK 553/1/002]

---

## Zwölfaxing

- 47 Josef Popper: Zwölfaxing, wohl 1929  
SW-Lichtbild (Postkarte), 90 x 140 mm. Beschriftet: *Zwölfaxing N.Ö. Kriegerdenkmal / 4829* Bezeichnet [rev.]: *„Verlag Josef Popper, Wien II., Taborstr. 26. 192[9]“* [PK 797/003]
- 48 Josef Popper: Zwölfaxing, Schloss, 1929  
SW-Lichtbild (Postkarte), 90 x 140 mm. Beschriftet: *Zwölfaxing N.Ö. Schloss / 2829* Bezeichnet [rev.]: *„Verlag Josef Popper, Wien II., Taborstr. 26. 1929“* [PK 797/005]

- 49 Josef Popper: Zwölfaxing, 1929  
SW-Lichtbild (Postkarte), 90 x 140 mm. Beschriftet:  
*Zwölfaxing N.Ö., Motiv / 8829* Bezeichnet [rev.]: „*Verlag  
Josef Popper, Wien II., Taborstr. 26. 1929*“ [PK 797/007]

---

## Rauchenwarth

- 50 Rauchenwarth, frühes 20. Jh.  
SW-Lichtbild (Postkarte), 88 x 137 mm. Beschriftet [rev.,  
handschr.]: *Rauchenwart* [PK 1.136/004]
- 51 Rauchenwarth, Wallfahrtskirche Maria Bründl, frühes  
20. Jh.  
SW-Lichtbild (Postkarte), 87 x 138 mm. Beschriftet [rev.,  
handschr.]: *Rauchenwarth* [PK 1.136/003]

---

## Schwechat

- 52 August Bermann: Kledering, ca. 1910  
Druck nach SW-Lichtbild (Postkarte), 88 x 138 mm. Be-  
schriftet: *Gruss aus Kledering* Bezeichnet [rev.]: *Fotogr.  
August Bermann, Wien V* [PK 1.301/107]
- 53 Georg Matthäus Vischer: Mannswörth, Ehemaliges  
Schloss Freienthurn, 1672  
Kupferstich, 101 x 150 mm (Platte 109 x 168 mm, Blatt  
111 x 161 mm beschnitten), aus: *Topographia archiducatus  
Austriae inferioris modernae* (Nebhay/Wagner 783, 1.  
Teil, Nr. 60). Beschriftet: *Mannswörth* [Inv.-Nr. 4.429]

- 54 Josef Popper: Mannswörth, 1909  
 Druck nach SW-Lichtbild (Postkarte), 90 x 139 mm. Beschriftet: *Mannswörth. Hauptstraße*. Bezeichnet [rev.]: *J. P. W. 1909*. [PK 1.301/109]
- 55 Rannersdorf, Schloss Rothmühle, spätes 18. Jh.  
 (Abb. 5)  
 Aquarellierte Federzeichnung auf Raster, 141 x 290 mm (Blatt 245 x 390 mm). Beschriftet: *Die Rot Mühl in Rannersdorf* [Inv.-Nr. 30.578]
- 56 Josef Popper: Rannersdorf, 1917  
 Druck nach kolor. SW-Lichtbild (Postkarte), 89 x 139 mm. Beschriftet: *Rannersdorf*. Bezeichnet [rev.]: *Ferd. Deim, Rannersdorf. / Verlag Josef Popper, Wien, II. Taborstrasse 26. – 1917. / Nr. 8619-4* [PK 1.301/130]
- 57 Schwechat, Fabrik Kettenhof, spätes 18. Jh.  
 Aquarellierte Federzeichnung auf Raster, 139 x 289 mm (Blatt 257 x 395 mm). Beschriftet: *Die Kettenhofer Fabrik - Laboratorien - die Hang und Bleiche von Kettenhof* [Inv.-Nr. 18.197]
- 58 ? Preissberger: Schwechat, 1850 (Abb. 6)  
 Aquarell, 266 x 364 mm (auf Papier 364 x 455 mm). Beschriftet [Passepartout]: *Klein Schwechat 1850* Bezeichnet [Passepartout]: *Aquarelle von Preissberger gespendet von Johann Christof ehemaligen Gemeindeausschuss von Schwechat [...]* [Inv.-Nr. 6.854]

- 59 Vinzenz Katzler: Anton Dreher mit Brauerei Schwechat, 1860er-Jahre  
Lithografie, 435 x 556 mm (Blatt 514 x 638 mm). Beschriftet: *Total-Ansicht der Bierbrauerei in Kleinschwechat. Erinnerungs-Blatt an Herrn Anton Dreher [...]* Bezeichnet: *Gezeichnet u Lithografirt von V. Katzler / Gedruckt bei Jos. Stoufs in Wien / Entworfen und Herausgegeben von L. A. Dükelman* [P 374]
- 60 Hilda Huml: Schwechat, Ehemaliges Schloss Kettenhof, 1910  
Aquarellierte Federzeichnung, 235 x 325 mm. Beschriftet [rev.]: *Schloß Alt-Kettenhof Schwechat (demoliert)* Bezeichnet: *Hilda Huml. 1910* [Inv.-Nr. 13.014]
- 61 Hans Wurzinger: Flughafen Wien-Schwechat, 1963  
Aquarellierte Federzeichnung, 295 x 406 mm. Beschriftet: *Flughafen Schwechat* Bezeichnet: *HWurzinger 1963* [Inv.-Nr. 9.455]

## Tief im Wienerwald

Die Wienerwald-Gemeinden definieren sich primär durch die schöne Landschaft, in welche sie wie Schmuckstücke in eine Fassung eingebettet sind. Haben naturräumliche Faktoren Betriebsansiedlungen im „Industrieviertel“ begünstigt, waren solche Faktoren in dieser Region der Entwicklung des Fremdenverkehrs förderlich.

Dieser, durch den Bahnbau erleichtert, bedingte auch eine gewaltige Vermehrung der zuvor nur zaghaft vorangetriebenen Bildproduktion. Ja, für manche Orte wie Rekawinkel fungierte die „Kaiserin Elisabeth – Westbahn“ geradezu als Geburtshelferin: Umso begreiflicher ist es, dass man Bahnanlagen und mit ihnen zusammenhängende Kunstbauten mit Stolz abzubilden pflegte.

Ein in fernere Zeiten zurückreichendes Bau-Ensemble ist die Kartause Mauerbach. Dieses Ordenshaus, eines der größten auf heimischem Boden überhaupt, kann auf eine wechselhafte Geschichte, aber auch auf eine reiche Ansichtenproduktion zurückblicken. Diese endete glücklicherweise auch dann nicht, als das Kloster unter Joseph II. aufgehoben wurde. Heute bietet seine Nutzung durch das Bundesdenkmalamt die Garantie für behutsame Bewahrung einerseits und Pflege des bildlichen Andenkens andererseits.

---

### Purkersdorf

- 62 Josef Popper: Baunzen, ca. 1900  
Druck nach kolor. SW-Lichtbild (Postkarte), 90 x 140 mm. Beschriftet: *Gruß aus der Paunzen bei Purkersdorf*. Be-

zeichnet: 114 / Verlag Jos. Popper, Wien, II/1 Darwingasse  
30. [PK 1.093/002]

- 63 Purkersdorf, ca. 1898  
Chromolithografie (Postkarte), 92 x 141 mm. Beschriftet:  
*Gruss aus Purkersdorf* Bezeichnet: *Verlag von Josef Win-  
tersberger Purkersdorf* [PK 1.093/008]
- 64 Purkersdorf, ca. 1899  
Druck nach SW-Lichtbild (Postkarte), 93 x 139 mm. Be-  
schriftet: *Panorama von Purkersdorf bei Wien. / 767.* Be-  
zeichnet: *Deutsch's Postkartenverlag, Wien I.*  
[PK 1.093/020]
- 65 Sanatorium Purkersdorf, Speissaal, 1918  
Druck nach SW-Lichtbild (Postkarte), 90 x 140 mm. Be-  
schriftet [rev.]: *Speisesaal mit Terrasse Sanatorium Purkers-  
dorf* Bezeichnet [rev.]: *L. W. P. 1918.* [PK 1.093/005]

---

## Wolfsgraben

- 66 Wolfsgraben, gelaufen 1901  
Druck nach SW-Lichtbild (Postkarte), 90 x 138 mm. Be-  
schriftet: *Gruß aus Hinter-Wolfsgraben bei Tullnerbach.* Be-  
zeichnet: *1918 Nr. 310. Kunstanstalt H. Kölz, Wien-Graz.*  
[PK 1.608/016]
- 67 Max Mayer Sperling: Wolfsgraben, ca. 1910  
Druck nach kolor. SW-Lichtbild (Postkarte), 90 x 139  
mm. Beschriftet: *Wolfsgraben, N.-Oe.* Bezeichnet [rev.]:  
*Sperlings Postkartenverlag, Wien, III/2, Unt. Weißgärber-  
straße 43. Dep. No. 2896* [PK 1.608/009]



- 68 Konrad Heller: Dreikohlstätten, vor 1931  
SW-Lichtbild, 201 x 261 mm. Beschriftet [rev., handschr.]: *Aus den „Drei Kohlstätten“ bei Pressbaum, westlicher Wienerwald Buchenwald* Bezeichnet [rev.]: *Konrad Heller, Wien [...]* [Inv.-Nr. 20.710]

## Pressbaum

- 69 Josef Popper: Pfalzau, ca. 1899  
Druck nach SW-Lichtbild (Postkarte), 90 x 140 mm. Beschriftet: *Gruss aus Pfalzau a. d. Westbahn* Bezeichnet: 409. *Verlag Josef Popper, Wien III/I, Darwingasse 30.* [PK 1.072/004]
- 70 Joseph Heideloff: Umgebung von Pressbaum, 1791 (Abb. 7)  
Gouache, aufgeklebt auf Karton, 315 x 440 mm (Blatt 333 x 461 mm). Beschriftet: *Aussicht bei der Hochleitner Hütte im Wienerwald gegen den Sattelberg u: die Pfalzaue unweit vom Preßbaum bei Sonnenuntergang im Monat Juni.* Bezeichnet: *Gezeichnet den 29t. Juny 789. Gemahlt den 26t Febr: 791* [Inv.-Nr. 30.399]
- 71 Josef Fide-Fußnecker: Pressbaum, 1834  
Kolor. Lithografie, 105 x 140 mm (Blatt 140 x 172 mm), aus: Tobias Raulino: *Wiens Umgebungen* (Nebhay/Wagner 533, Nr. [77]). Beschriftet: *Pressbaum oder Donnerin genannt.* Bezeichnet: *Fide del. & lith.* [Inv.-Nr. 6.080]

- 72 Heinrich Schuhmann: Pressbaum, alte und neue Pfarrkirche, 1908  
SW-Lichtbild, aufgekl. auf Karton, 228 x 173 mm (Blatt 236 x 181 mm). Beschriftet [rev., handschr.]: *Pressbaum demolirt Juni 1908* [Inv.-Nr. 6.084]
- 73 Pressbaum, Wienerwaldsee, 1913  
Druck nach kolor. SW-Lichtbild (Postkarte), 89 x 138 mm. Beschriftet: *Pressbaum, Wienerwaldsee* Bezeichnet [rev.]: *L. W. P. / 1551 GGJ 1913* [PK 1.072/023]
- 74 Hans Götzing: Pressbaum, 1929  
Farbdruck nach Aquarell (Postkarte), 85 x 114 mm (Blatt 95 x 144 mm), aus: *Verlag Deutscher Schulverein*, Nr. 1566. Beschriftet: *Preßbaum N.=Oe.* Bezeichnet: *H. Götzing* [im Bild] *Hans Götzing 1929* [rev.] *Eckart=Verlag, Wien, VIII., Fuhrmannsgasse 18.* [Inv.-Nr. 17.919]
- 75 Karl Waage: Bahnhof Rekawinkel, ca. 1850  
Chromolithografie, 73 x 115 mm (Blatt 95 x 132 mm). Beschriftet: *Rekawinkel.* Bezeichnet: *Lith. v. Wage / Druck v. Stoufs in Wien* [Inv.-Nr. 6.362]
- 76 Johann Varoni: Bahnhof Rekawinkel und Umgebung, [1859?]  
Tonlithografie, 121 x 158 mm (Blatt 145 x 221 mm), aus: Johann Varoni: *Ansichten der Kaiserin Elisabeth-Westbahn von Wien bis Linz* (Nebhay/Wagner 771, Nr. [7]), bzw. Franz Carl Weidmann: *Album der Westbahn von Wien bis Linz* (Nebhay/Wagner 810, Nr. [7]). Beschriftet: *Rekawinkel 2r Tunnel. 135° lang.* Bezeichnet: *Verlag von Tandler & Comp. in Wien. / Lith. Anst. v. W. Loeillot in Berlin.* [Inv.-Nr. 6.364]

- 77 Rekawinkel, ca. 1900  
Chromolithografie (Postkarte), 91 x 140 mm. Beschriftet:  
*Gruss aus Rekawinkel N. O. / [...]* Bezeichnet: *Schneider  
und Lux, Wien No 754* [PK 1.072/124]
- 78 Isaak Mückenbrunn: Rekawinkel, gelaufen 1930  
SW-Lichtbild (Postkarte), 90 x 139 mm. Beschriftet: *Reka-  
winkel, N.Ö.* Bezeichnet [rev.]: *Kunstanstalt Mückenbrün.  
Wien II, Lasallestraße 6 / P [?] 5602* [PK 1.072/154]

---

## Tullnerbach

- 79 Erwin Pendl: Tullnerbach, ca. 1898  
Aquarell, 105 x 207 mm (Blatt 130 x 232 mm). Beschriftet  
[rev.]: *Tullnerbach* Bezeichnet: *E. P.* [Inv.-Nr. 7.710]
- 80 Heinrich Seering: Tullnerbach, Restaurant Kunzl, 1912  
Druck nach kolor. SW-Lichtbild (Postkarte), 89 x 138  
mm. Beschriftet: *Kunzl's Restauration am Wienerwaldsee  
in Tullnerbach II. an der Westbahn.* Bezeichnet [rev.]: *No.  
12819. - Seering, Wien, XIII/5. - G. g. 1912*  
[PK 1.446/018]
- 81 Paul Ledermann: Tullnerbach, 1920  
Druck nach kolor. SW-Lichtbild (Postkarte), 89 x 136  
mm. Beschriftet: *Tullnerbach, 317 m Seehöhe, N.-Oe. [...]*  
Bezeichnet [rev.]: *19323 P. Ledermann, Wien I. Fleisch-  
markt 20 - 1920.* [PK 1.446/047]
- 82 Adolf Stefsky: Untertullnerbach, 1931  
SW-Lichtbild (Postkarte), 88 x 138 mm. Beschriftet: *Un-*

ter Tullnerbach / 57 Bezeichnet [rev.]: Foto Technik A. Stefsky, Wien IX. – 1931 / 82413 [rev., Stempel]: Foto-Seering, Wien XIII/5 [PK 1.446/068]

## Gablitz

- 83 Georg Riezlmayr: Gablitz, Pfarrkirche, 1824  
Kolor. Lithografie, 104 x 145 mm (Blatt 123 x 153 mm, beschnitten), aus: *Historische und topographische Darstellung der Pfarren, Stifte, Klöster, milden Stiftungen und Denkmähler im Erzherzogthume Oesterreich* [Kirchliche Topographie] (Nebhay/Wagner 135, 1. Abt., 2. Bd., Nr. [14]). Beschriftet: *Gablitz*. Bezeichnet: *Riezlmayr del.*  
[Inv.-Nr. 1.619]
- 84 Josef Fide-Fußnecker: Gablitz, 1834 (Abb. 8)  
Kolor. Lithografie, 104 x 142 mm (Blatt 136 x 166 mm), aus: Tobias Raulino: *Wiens Umgebungen* (Nebhay/Wagner 533, Nr. [69]). Beschriftet: *Gablitz*. Bezeichnet: *Fide del. & lith.*  
[Inv.-Nr. 1.618]
- 85 Gablitz, Hochramalpe, gelaufen 1904  
Druck nach kolor. SW-Lichtbild (Postkarte), 89 x 139 mm. Beschriftet: *Gruß von der Hochramalm Wenzel Wechs Restauration, [...]* Bezeichnet [rev.]: *Verlag Wenzel Wech*  
[PK 286/1/006]
- 86 Paul Ledermann: Gablitz, Hochramalpe, 1913  
Druck nach kolor. SW-Lichtbild (Postkarte), 90 x 140 mm. Beschriftet: *Ferdinand Wech's Gastwirtschaft Hochramalpe. [...]* Bezeichnet [rev.]: *10936 Copyright by F. Wech, Hochramalpe. - 1913. / P L W* [PK 286/1/028]

## Mauerbach

- 87 Franz Benedikt Spillmann: Kartause Mauerbach, 1675  
Kupferstich, 179 x 193 mm (Platte 207 x 198 mm, Blatt  
284 x 238 mm). Beschriftet: *16 Carthvsia Mavrbacen 75 /  
Reverendissimo et Amplissimo D'no D'no Joanni Wenero  
Celebris Cartvsiaë in Mavrbach Prælato Meritissimo, D'no  
Suo Eaventissimo Ideam Suæ Eremi [...]* Bezeichnet: *humil-  
lim'e offert Franz Benedict Spillman* [Inv.-Nr. 4.601]
- 88 Franz Jaschke – zugeschrieben: Kartause Mauerbach,  
ca. 1790 (Abb. 9)  
Aquarell, 323 x 432 mm (Blatt 409 x 516 mm). Beschrif-  
tet: *Mauerbach [rev.] Mauerbach gew. Kloster V. U. W. W.*  
[Inv.-Nr. 4.571]
- 89 Josef Popper: Mauerbach, Kaiser-Franz-Josef I.-Jubilä-  
umsvolksschule, 1914  
Druck nach kolor. SW-Lichtbild (Postkarte), 89 x 137  
mm. Beschriftet: *Mauerbach, 310 m Seehöhe, Jubiläums-  
Schule* Bezeichnet [rev.]: *Josef Popper, Wien II, Taborstras-  
se 26. No. L. 849/5 – 1914.* [PK 807/009]
- 90 Bruno Reiffenstein: Kartause Mauerbach, ca. 1930  
SW-Lichtbild, 136 x 104 mm (Blatt 141 x 104 mm). Be-  
schriftet: *6395. Mauerbach bei Wien.* Bezeichnet [rev.,  
Stempel]: *Kunsthist. Photo- u. Diapositiv-Verlag Bruno  
Reiffenstein Wien, VIII., Bennogasse 24. [...]*  
[Inv.-Nr. 16.005]

- 91 Tobias Raulino: Steinbach, 1834  
Lithografie, 107 x 145 mm (Blatt 142 x 172 mm), aus: Tobias Raulino: *Wiens Umgebungen* (Nebhay/Wagner 533, Nr. [89] 45). Beschriftet: *Steinbach*. Bezeichnet: *Raulino del & lith* [Inv.-Nr. 7.271]

## Zurück zur Donau

Die bildliche Entdeckung der rund um Klosterneuburg liegenden Ortschaften geschah im frühen 19. Jahrhundert. Biedermeierliche Idylle – oft trügerisch genug – fand ihre Nachfolge im Fremdenverkehr des Fin de Siècle und somit in einer gesteigerten, besonders von Ansichtskarten getragenen Bildproduktion.

Die „touristische“ Nutzung dieser Gemeinden, die Attraktivität historisch gewachsener Orte wie Klosterneuburg und die Nähe zur Bundeshauptstadt bedingten eine nun schon über zweihundert Jahre währende Kontinuität und Universalität im Kunstschaffen, welche sich über das Medium Ansichtskarte hinaus in zahlreichen interessanten Bildschöpfungen niederschlug.

Für Institute für die NÖ Landesbibliothek mit ihrer Topographischen Sammlung bedeutet dies nicht zuletzt das Vorhandensein zahlreicher wertvoller Originale – neben einer ohnehin reichhaltigen grafischen bzw. lichtbildnerischen Überlieferung. Diese günstige Ausgangslage erschwert die Bildauswahl, lässt jedoch die Ausstellung mit besonderen Glanzlichtern schließen.

---

### Klosterneuburg

- 92 Ludwig Mohn: Weidlingbach, 1834  
Lithografie, 104 x 140 mm (Blatt 143 x 177 mm), aus: Tobias Raulino: *Wiens Umgebungen* (Nebehay/Wagner 533, Nr. [98]). Beschriftet: *Weidling am Bach*. Bezeichnet: *L. Mohn del & lith* [Inv.-Nr. 8.005]

- 93 Josef Popper: Weidlingbach, Restaurant Schleiner, 1904  
 Druck nach kolor. SW-Lichtbild (Postkarte), 90 x 141 mm. Beschriftet: *Weidling a. Bach* Bezeichnet: *Verlag: Josef Schleiner*. [rev.] „J. P. W. 1904“ / 35547  
 [PK 660/7/012]
- 94 Andreas Müller: Umgebung von Weidling, ca. 1810  
 Kolor. Kupferstich, 76 x 122 mm (Blatt 103 x 151 mm), aus: Franz de Paula Gaheis: *Wanderungen und Spazierfahrten in die Gegenden von Wien* (Nebhay/Wagner 192, Nr. 15). Beschriftet: *Gegend hinter Weidling*. Bezeichnet: *And. Müller sc.*  
 [Inv.-Nr. 8.004]
- 95 Johann Vincenz Reim: Weidling, ca. 1834-52 (Abb. 10)  
 Kolor. Umrissradierung, 101 x 158 mm (Blatt 128 x 182 mm) [Plattenrand, beschnitten, 130 x 184 mm], aus: [*Österreichische Ansichten*] (Nebhay/Wagner 541, Nr. 92). Beschriftet: *Weidling bei Klosterneuburg*. Bezeichnet: *Reim del: & sc:*  
 [Inv.-Nr. 8.001]
- 96 Ferdinand Langhans: Friedhof von Weidling mit Lenau-Grab, 1856  
 Lithografie, 110 x 165 mm (Blatt 220 x 277 mm), aus: *Erinnerungen an merkwürdige Gegenstände und Begebenheiten, verbunden mit erheiternden Erzählungen* (Nebhay / Wagner 525a, Jg. 1856). Beschriftet: *Lenau's Grab*. Bezeichnet: *F. Langhans lith. / Art. typ. Institut v. Carl Bellmann in Prag 1856*  
 [Inv.-Nr. 8.008]
- 97 Ludwig Hoidn: Weidling, 1923  
 Druck nach SW-Lichtbild (Postkarte), 89 x 140 mm. Beschriftet: *Bezirksfeuerwehr-Schauübung, Weidling 1923* Be-



zeichnet: *Verlag Ludwig Hoidn, Wien XIX., Sieveringer-  
straße 26* [rev., Stempel] *Eintrittskarte / Gemeindeamt  
Weidling [...] Freiwillige Feuerwehr Weidling*  
[PK 660/6/008]

- 98 Franz Kutschera: Kierling, Pfarrkirche, 1874  
Tusche über Bleistift, 193 x 159 mm. Beschriftet: *Kierling  
Kirche* Bezeichnet: *F. Kutschera 29/9 74* [Inv.-Nr. 2.998]
- 99 Paul Ledermann: Kierling, 1916  
Druck nach kolor. SW-Lichtbild (Postkarte), 90 x 137  
mm. Beschriftet: *Sommerfrische Kierling, 210 m Seehöhe, N.  
Oe. Feldgasse*. Bezeichnet [rev.]: *19177 P. Ledermann, Wien  
I. Fleischmarkt 20 – 1916* [PK 660/4/019]
- 100 Paul Ledermann: Kierling, 1918  
Druck nach SW-Lichtbild (Postkarte), 87 x 135 mm. Be-  
schriftet: *Sommerfrische Kierling, 210 m Seehöhe, N.-Oe.*  
[...] Bezeichnet [rev.]: *16633 J. Schild, Kierling – 1918. / P  
L W* [PK 660/4/017]
- 101 Paul Ledermann: Kierling, 1920  
Druck nach kolor. SW-Lichtbild (Postkarte), 89 x 137  
mm. Beschriftet: *Kierling, 210 m Seehöhe, N.-Oe.* [...] Be-  
zeichnet [rev.]: *11704 P. Ledermann, Wien I. Fleischmarkt  
20 – 1920.* [PK 660/4/020]
- 102 Paul Ledermann: Maria Gugging, Niederösterreichi-  
sche Landes-Irrenanstalt, 1918  
Druck nach SW-Lichtbild (Postkarte), 89 x 136 mm. Be-  
schriftet: *Kierling-Gugging, N.-Oe.* Bezeichnet [rev.]:

11705 P. Ledermann, Wien I. Fleischmarkt 20 - 1918

[PK 660/2/036]

- 103 Paul Ledermann: Maria Gugging, 1923  
Druck nach kolor. SW-Lichtbild (Postkarte), 90 x 137 mm. Beschriftet: *Sommerfrische Gugging, N.-Oe.* Bezeichnet [rev.]: *18963 P. Ledermann, Wien I. Fleischmarkt 20 – 1923.* [PK 660/2/043]
- 104 Maria Gugging, Maria-Lourdes-Grotte, 1920er-Jahre  
Druck nach kolor. SW-Lichtbild (Postkarte), 90 x 149 mm. Beschriftet: *Lourdesgrotte Maria Gugging im Wienerwald* [rev.] *Baustein für die Lourdesgrotte in Gugging. 40 Groschen.* Bezeichnet [rev.]: *Lourdesgrotte-Verlag, Gugging* [rev., Stempel] *M.-Lourdesgrotte Maria Gugging im Wienerwalde* [PK 660/2/056]
- 105 Fritz Grifkowski: Haselbach, ca. 1930  
SW-Lichtbild (Postkarte), 88 x 136 mm. Beschriftet: *Haselbach N.Ö. Post Gugging* Bezeichnet [rev., Stempel]: *Fritz Grifkowski Photoansichten Wien III., Erdbergstrasse 148* [PK 660/2/020]
- 106 Otto Forster: Höflein a. d. Donau, 1843  
Aquarell über Bleistift, 188 x 259 mm. Beschriftet: *Höflein* Bezeichnet: *Otto Forster [...?] 16.Juny 1843.* [Inv.-Nr. 2.584]
- 107 Höflein a. d. Donau, Pfarrhof, 1849  
Tuschezeichnung, 166 x 238 mm (Blatt 208 x 282 mm). Beschriftet: *Höflein* Bezeichnet [rev.]: *Pfarrhof in Höflein a. d. Donau 16.Sept. 849.* [Inv.-Nr. 2.587]

- 108 Lorenz Janscha / Johann Andreas Ziegler: Kritzendorf, ca. 1810 (Abb. 11)  
 Kolor. Umrissradierung, 270 x 412 mm (Blatt 303 x 420 mm), aus: *Vues de différens Bourgs Villages et Villes de Autriche sup. et inf., de Stirie, de Carinthie* (Nebehay/Wagner 578, Nr. [104]). Beschriftet: *Ansicht des Dorfes Ober-Kritzendorf. / Vûe du Village d'Ober-Kritzendorf*. Bezeichnet: *L. Janscha del. / J. Ziegler sc.* [Inv.-Nr. 3.778]
- 109 ? Ramel: Kritzendorf, 1824  
 Kolor. Lithografie, 104 x 152 mm (Blatt 123 x 162 mm), aus: *Historische und topographische Darstellung der Pfarren, Stifte, Klöster, milden Stiftungen und Denkmähler im Erzherzogthume Oesterreich* [Kirchliche Topographie] (Nebehay / Wagner 135, 1. Abt., 1. Bd., Nr. [7]). Beschriftet: *Kritzendorf*. Bezeichnet: *Ramel del / J. P.* [Inv.-Nr. 3.715]
- 110 Felix Leutner: Kritzendorf, 1929  
 SW-Lichtbild (Postkarte), 91 x 138 mm. Beschriftet [rev.]: *Kritzendorf, Eisstoß 1929* Bezeichnet [rev.]: *F. Leutner, Wien. I. Wollzeile 19* [PK 660/5/010]
- 111 Kritzendorf, Strombad, ca. 1930  
 SW-Lichtbild (Postkarte), 91 x 138 mm. Beschriftet [rev., handschr.]: *Kritzendorf* [PK 660/5/012]
- 112 Pieter Schenk: Klosterneuburg, 1702  
 Kupferstich, 186 x 240 mm (Plattenrand 220 x 265 mm; Blatt 263 x 323 mm), aus: Pieter Schenk: *Hecatompolis sive Totius orbis Terrarum Oppida Nobiliora Centum* [...] (Ne-

behay/W. 632, Nr. [6]). Beschriftet: *'t Klooster Nieuwburg*  
[...] Bezeichnet: *Pet:Schenk exc:* [Inv.-Nr. 25.793]

- 113 Carl Philipp Schallhas: Klosterneuburg,, ca. 1790 (Abb. 12)

Kolor. Umrissradierung, 260 x 411 mm (Blatt 339 x 441 mm), aus: Carl Schütz: *Ansichten der Residenzstadt Wien, der Vorstädte und der umliegenden merkwürdigen Gegenden* (Nebhay/Wagner 671, Nr. 80). Beschriftet: *Ansicht der Stadt und des Stiftes Klosterneuburg*. Bezeichnet: *Carl Schallhas sculp. / in Wien und Mainz bey Artaria Comp.*

[Inv.-Nr. 3.172]

- 114 Lorenz Janscha / Johann Andreas Ziegler: Klosterneuburg mit St. Martin und ehemaligem Franziskanerkloster, ca. 1810

Kolor. Umrissradierung, 268 x 408 mm (Blatt 320 x 417 mm), aus: *Vues de différens Bourgs Villages et Villes de Autriche sup. et inf., de Stirie, de Carinthie* (Nebhay/Wagner 578, Nr. [103]). Beschriftet: *Ansicht einer Gegend von Kloster-Neuburg, sammt der dort befindlichen Zuckersiederey. / Vue d'une des environs de Kloster-Neuburg, et de la Sucrierie y établie*. Bezeichnet: *L. Janscha del. / J. Ziegler sc. / Wien, bey F.X.Stöckl.*

[Inv.-Nr. 17.640]

- 115 Robert Batty / George-J. Corbould: Augustiner - Chorherrenstift Klosterneuburg, 1821 (Titelbild)

Kolor. Stahlstich, 128 x 210 mm (Blatt 170 x 263 mm), aus: Robert Batty: *German scenery from drawings made in 1820* (Nebhay/Wagner 78, Nr. [47]). Beschriftet: *Klosterneuburg*. Bezeichnet: *Drawn by Captn. Batty. / Engraved by*

*G. Corbould / Printed by Mc. Queen & Co. London [...]*

[Inv.-Nr. 320]

- 116 Philipp Pribil: Augustiner - Chorherrenstift Klosterneuburg, 1831

Aquarell, 234 x 311 mm. Beschriftet [rev.]: *Klosterneuburg*

Bezeichnet: *Pribil 1831* [Inv.-Nr. 3.251]

- 117 Ludwig Czerny: Augustiner - Chorherrenstift Klosterneuburg, Leopoldihof, 1832 (Abb. 13)

Bleistiftzeichnung, weiß gehöht, 227 x 293 mm. Beschriftet: *Klosterneuburg Sept. 1832* Bezeichnet: *L Czerny*

[Inv.-Nr. 30.240]

- 118 Joseph Schwemmingner: Augustiner - Chorherrenstift Klosterneuburg, ca. 1840 (Abb. 14)

Aquarell, 232 x 298 mm. Bezeichnet: *Jo. Schwemmingner*

[Inv.-Nr. 3.211]

- 119 Josef Gerstmeyer: Augustiner-Chorherrenstift Klosterneuburg, Wehingerkapelle, ca. 1850

Aquarell, 450 x 340 mm. Bezeichnet: *Gerstmeyer*

[Inv.-Nr. 3.357]

- 120 Eduard Willmann / J. Richter: Klosterneuburg, Stiftskirche, ca. 1850

Stahlstich, 148 x 115 mm (Blatt 172 x 127 mm), aus: Georg Lange: *Original-Ansichten der historisch merkwürdigsten Staedte in Deutschland* (Nebhay/Wagner 353, Bd. 9, Nr. [26]). Beschriftet: *Stiftskirche in Klosterneuburg* Bezeichnet: *Gez. v. E. Willmann / Stahlst. v. J. Richter*

[Inv.-Nr. 3.235]

- 121 Franz Kutschera nach Johann Christian Brand (ca. 1780): Augustiner-Chorherrenstift Klosterneuburg, Sebastianskapelle und Lichtsäule, ca. 1860er-/70er-Jahre  
Bleistiftzeichnung, weiß gehöht, 227 x 293 mm. Beschriftet: *ehemalige Sebastianskapelle in Klosterneuburg / Klosterneuburg* Bezeichnet: *F K* [Inv.-Nr. 3.294]
- 122 Emil Hütter: Klosterneuburg, St. Gertrud, 1866  
(Abb. 15)  
Aquarell, 267 x 355 mm. Beschriftet: *Klosterneuburg 1866.*  
Bezeichnet: *E. Hütter* [Inv.-Nr. 26.044]
- 123 Carl Ledermann: Klosterneuburg, ca. 1901  
Druck nach SW-Lichtbild (Postkarte), 90 x 140 mm. Beschriftet: *Klosterneuburg, N.-Oe.* Bezeichnet: *2292 F C. Ledermann jr., Wien I. Fleischmarkt 12.* [PK 660/1/181]
- 124 Klosterneuburg mit „Fasslrutschen“, gelaufen 1900  
Chromolithografie (Postkarte), 92 x 140 mm. Beschriftet: *Gruss aus Klosterneuburg* Bezeichnet: *No. 1834. Lith u Druck v. Schneider & Lux, Wien V* [PK 660/1/252]
- 125 Klosterneuburg, Stadtplatz, gelaufen 1904  
Druck nach SW-Lichtbild (Postkarte), 90 x 140 mm. Beschriftet: *Gruss aus Klosterneuburg. / Hauptplatz.* Bezeichnet: *Nr. 473. I. N.-Oe. Kunstverlag H. Kölz, Wien, I.* [PK 660/1/222]
- 126 Eduard Thumb: Augustiner - Chorherrenstift Klosterneuburg, Zeugturm, 1908  
Scan-Ausdruck nach Federzeichnung, 173 x 120 mm

(Blatt 188 x 120 mm) aus: Eduard Thumb: *Reiseskizzen aus Nieder-Österreich, Ober-Österreich und Tirol*, Tafel 11, Nr. 2. Beschriftet: *Klosterneuburg (N.-Ö.)*.

[Inv.-Nr. 19.601]

127 Josef Popper: Klosterneuburg, Albrechtstraße, 1912  
Druck nach SW-Lichtbild (Postkarte), 89 x 139 mm. Beschriftet: *Klosterneuburg. Albrechtstraße*. Bezeichnet [rev.]: *Verlag Josef Popper, Wien, II. Taborstrasse 26. - 1912.*

[PK 660/1/103]

128 Josef Popper: Klosterneuburg, 1912  
Druck nach kolor. SW-Lichtbildern (Postkarte), 88 x 138 mm. Beschriftet: *Klosterneuburg / Panorama mit Leopoldsb-berg* Bezeichnet [rev.]: *314 Josef Popper, Wien II, Taborstr. 26. - 1912.*

[PK 660/1/271]

129 Paul Ledermann: Klosterneuburg, Pionierübung, 1915  
Druck nach SW-Lichtbild (Postkarte), 90 x 137 mm. Beschriftet: *Feldmäßiger Brückenschlag. Klosterneuburg, N.-Oe.* Bezeichnet [rev.]: *18832 P. Ledermann, Wien I. Fleischmarkt 20 - 1915.*

[PK 660/1/161]

130 Klosterneuburg, ca. 1910  
Druck nach SW-Lichtbild (Postkarte), 88 x 140 mm. Beschriftet: *Klosterneuburg. / Bahnhofplatz*. Bezeichnet [rev.]: *Fritz 1295 GGJ 1915*

[PK 660/1/144]

131 Ferdinand Hofbauer: Blick vom Stiftskeller in Klosterneuburg, 1915 (Abb. 16)  
Druck nach SW-Lichtbild (Postkarte), 87 x 139 mm. Beschriftet: *Klosterneuburg. Blick vom Stiftskeller* Bezeichnet

- [rev.]: 587 *Fotogr. Ferd. Hofbauer, Wien XVIII/I, Hildebrandgasse 19. 1915* [PK 660/1/160]
- 132 Karl Elsner: Augustiner - Chorherrenstift Klosterneuburg, 1921  
Aquarell, 342 x 261 mm. Bezeichnet: *K. Elsner 921*  
[Inv.-Nr. 30.242]
- 133 Klosterneuburg, Strandbad, ca. 1930  
SW-Lichtbild (Postkarte), 90 x 139 mm. Beschriftet:  
*Strandbad Klosterneuburg* [PK 660/1/101]
- 134 Ella Roth: Klosterneuburg, Fischergasse, 1922  
Aquarell über Kohle, 365 x 253 mm. Beschriftet [rev.]:  
*Fischergassel in Klosterneuburg* Bezeichnet: *E Rothe* [rev.]  
*Ella Rothe 1922* [Inv.-Nr. 9.507]
- 135 Klosterneuburg, ca. 1940  
SW-Lichtbild (Postkarte), 92 x 140 mm. Beschriftet: *3741*  
*/ Wien Blick v.d. neuen Höhenstrasse auf Klosterneuburg*  
[PK 660/1/062]
- 136 Josef F. Benesch: Klosterneuburg, Niedermarkt, 1941  
Kolor. Radierung, 172 x 224 mm (Platte 184 x 240 mm,  
Blatt 299 x 382 mm). Beschriftet [rev.]: *Der Niedermarkt in*  
*Klosterneuburg* Bezeichnet: *J. F. Benesch* [im Bild] *J. F. Benesch 41.*  
[Inv.-Nr. 7.790]



# Literaturauswahl

## Abgekürzt zitierte Literatur

Nebehay/Wagner:<sup>1</sup>

Ingo Nebehay/Robert Wagner, Bibliographie altösterreichischer Ansichtenwerke aus fünf Jahrhunderten. Die Monarchie in der topographischen Druckgraphik von der Schedel'schen Weltchronik bis zum Aufkommen der Photographie. Beschreibendes Verzeichnis der Ansichtenwerke.

- Bd. I: A - H. Graz 1981
- Bd. II: I – QU. Graz 1982
- Bd. III: R – Z. Graz 1983
- Nachtrag A – Z. Ergänzungen und Korrekturen zu den Bänden I-III. Graz 1984
- Ortsregister, Verzeichnis der Maler, Verzeichnis der Stecher und Lithographen, Verzeichnis der Verleger und Drucker, Verzeichnis der wichtigsten benutzten Nachschlagewerke. Graz 1984
- 2. Nachtrag A – Z. Mit weiteren Ergänzungen und Korrekturen. Mit einem Ortsregister, Verzeichnis der Maler, Stecher und Lithographen, Verleger und Drucker sowie einem zusätzlichen Register der Ansichten des I. Wiener Bezirkes. Graz 1991

---

<sup>1</sup> Angegeben wird stets Buch-, dann Ansichtennummer.

---

## Weitere Literatur

### Handbücher

Evelyn Benesch [u.a.] (Bearbb.), Niederösterreich nördlich der Donau. Wien 1990 (=Dehio-Handbuch: die Kunstdenkmäler Österreichs)

Peter Aichinger-Rosenberger [u. a.] (Bearbb.), Niederösterreich südlich der Donau. 2 Bde. Horn, Wien 2003 (=Dehio-Handbuch Die Kunstdenkmäler Österreichs. Topographisches Denkmälerinventar)

Rudolf Büttner, Burgen und Schlösser zwischen Wienerwald und Leitha. Wien 1966 (=Österreichs Burgen – Schlösser – Wehrkirchen in der Birken-Reihe; Niederösterreich 1, 1)

Rudolf Büttner/Brigitte Faßbinder, Zwischen Mödling, Purkersdorf und Klosterneuburg. 2., erw. Aufl. Wien 1988 (=Österreichs Burgen – Schlösser – Wehrkirchen in der Birken-Reihe; Niederösterreich 2)

### Bezirk Wien-Umgebung

Landesverwaltung im Dienste der Bürger. Festschrift zur Eröffnung des neuen Amtsgebäudes der Bezirkshauptmannschaft Wien-Umgebung. Klosterneuburg 1998

Der niederösterreichische Bezirk Wien-Umgebung und seine Gemeinden. Eine Publikation der Gemeinden des Verwaltungsbezirkes Wien-Umgebung [Historisches, Aktuelles, Wissenswertes, Statistisches]. Wien 2004

### Alte Ansichten

Alois Gehart, Fischamend in alten Ansichten. Zaltbommel / NL 1982

Adalberg Melichar, Fischamend – Vischagemunde wie es früher einmal war. Fischamend o.J. [1997]

Berthold Weiß, Gablitz in alten Ansichten. Zaltbommel/NL 1996 (=Die Damals-Reihe)

Berthold Weiß, Gablitz einst & jetzt [...]. Budapest, Bruck / Leitha 2000

Alois Gehart, Himberg in alten Ansichten. Zaltbommel/NL 1983

Franz Kowatschek, Himberg, Velm und Pellendorf einst & heute. Schwarzach 2010

Floridus Röhrig, Klosterneuburg in alten Ansichten. Klosterneuburg 1974

Elisabeth Wellner, Klosterneuburg in alten Ansichtskarten. St. Pölten, Wien 1979

Helfried Seemann / Christian Lunzer (Hgg.), Klosterneuburg. Die Gemeinden 1880-1930. [Höflein, Kierling, Kritzensdorf, Maria Gugging, Weidling, Weidlingbach.] Wien 1996

Helfried Seemann / Christian Lunzer (Hgg.), Klosterneuburg. Die Stadt 1860-1930. Wien 1996

Erich Wonka, Atlas zur Stadtgeschichte. Klosterneuburg 2014 (=Klosterneuburg – Geschichte und Kultur, Sd.-Bd. 7)

Martin Haltrich [u.a.], Klosterneuburg in *neuen* alten Ansichten. Klosterneuburg 2016

Raimund Hofbauer, Kritzensdorf einst & heute. 2. Aufl. Schwarzach 2010

Michael Komarek, Lanzendorf einst & heute. Schwarzach 2012

Edith Palatin (Red.), Leopoldsdorf im Wandel der Zeit. Geschichte – Bilder – Menschen. Wiener Neudorf 2001

Gerhard Horvath / Johann Stoik, Leopoldsdorf einst & heute. Schwarzach 2011

Gerhard Melzer, Das alte Maria Lanzendorf. [Ein Bilderalbum mit historischen Ansichten.] Budapest [u.a.] 2005

Gebhard König, Niederösterreich an der Donau. Wien 2008 (=Gebhard König [Hg.], Niederösterreich in alten Ansichten [4])

Pellendorf s. Himberg

Dieter Felbermayer, Pressbaum in alten Ansichten. Zaltbommel/NL 1983

Dietrich Felbermayer, Pressbaum in historischen Ansichten. Budapest, Bruck/Leitha 2000

Raimund Boltz, Purkersdorf. Ortsbild und Gewerbe im Wandel der Zeit. Der Jahrhundertumbau. Purkersdorf 1992

Helfried Seemann / Christian Lunzer (Hgg.), Purkersdorf 1880-1960. [Unterpurkersdorf, Sanatorium, Deutschwald, Paunzen, Neu-Purkersdorf, Postsiedlung.] Wien 2002

Adolf Ezsöl / Christina Pal, Ansichten aus Alt-Rannersdorf. Schwechat 2003

Alois Gehart, Schwechat in alten Ansichten. Zaltbommel/NL 1981

Alois Gehart, Schwechat in alten Ansichten. Bd. 2. Zaltbommel/NL 1984

Alois Gehart, Schwechat in alten Ansichten. Bd. 3. Zaltbommel/NL 1989

Alois Gehart, Schwechat in alten Ansichten. Bd. 4. Zaltbommel/NL 1994

Adolf Ezsöl, Schwechat im Krieg 1939-1945. Zaltbommel/NL 1985

Adolf Ezsöl, Alt-Schwechater Bilderbuch. Schwechat 2000

Velm s. Himberg

Gebhard König, Viertel unter dem Wienerwald. Wien 2010 (=Gebhard König [Hg.], Niederösterreich in alten Ansichten [6])

Dieter Halama, Malerischer Wienerwald. Porträt einer Landschaft im Biedermeier. Mit zeitgenössischen Abbildungen – Texte aus Franz Xaver Schweickhardts "Darstellung des Erzherzogthums Oesterreich unter der Ens" (1831-38). Berndorf 2012

Dieter Halama, Das obere Wiental in Alten Ansichten. Bd. I: Vom Ausbau der Westbahn bis zum Ersten Weltkrieg (1858-1918). Neu-Purkersdorf, Tullnerbach, Wolfsgraben, Pressbaum, Rekawinkel. Budapest, Bruck/Leitha 2003

Dieter Halama, Das obere Wiental in Alten Ansichten. Bd. II: Vom Ersten zum Zweiten Weltkrieg (1918-1945). Neu-Purkersdorf, Tullnerbach, Wolfsgraben, Pressbaum, Rekawinkel. Budapest, Bruck/Leitha 2004

## Inventarnummernkonkordanz

Inv.-Nr.	Kat.-Nr.	Inv.-Nr.	Kat.-Nr.	Inv.-Nr.	Kat.-Nr.
320	115	4.225	45	14.86	11
935	14	4.429	53	15.917a	37
1.513	35	4.571	88	16.005	90
1.525	8	4.601	87	16.757	5
1.526	7	6.080	71	17.640	114
1.618	84	6.084	72	17.919	74
1.619	83	6.362	75	18.197	57
2.515	30	6.364	76	18.560	44
2.517	33	6.854	58	19.601	126
2.584	106	7.271	91	20.710	68
2.587	107	7.710	79	23.104	17
2.998	98	7.790	136	25.793	112
3.172	113	8.001	95	26.044	122
3.211	118	8.004	94	26.388	13
3.235	120	8.005	92	30.240	117
3.251	116	8.008	96	30.242	132
3.294	121	9.455	61	30.396	38
3.357	119	9.507	134	30.399	70
3.715	109	10.358	21	30.578	55
3.778	108	13.014	60	30.615	12
4.000	42	13.280	39		

## Verzeichnis der Künstler und Künstlerinnen

(Die Zahlen sind Katalognummern; kursiv gedruckte Namen  
beziehen sich auf Postkarten.)

Batty, Robert	115
Ben, Bonaventura de	30, 38
Benesch, Josef Ferdinand	136
<i>Bermann, August</i>	52
<i>Burkl Johann Stefan</i>	41
Brand, Johann Christian	121
Charlemont, Hugo	17
Corbould, George-James	115
Czerny, Ludwig	117
Donin, Richard Kurt	5
Dorner, Ferdinand	21
Elsner, Karl	132
Fide-Fußnecker, Josef	71, 84
Forster, Otto	106
Gerstmeyer, Josef	119
<i>Götzinger, Hans</i>	74
<i>Grifkowski, Fritz</i>	36, 105
Heideloff, Joseph	70
Heller, Konrad	68
<i>Hess, M[ichael ?]</i>	46
Hofbauer, Ludwig	8, 33, 131
<i>Hoidn, Ludwig</i>	97
Hütter, Emil	122

Humbs, M.	7
Huml, Hilda	60
Jansch, Lorenz	108, 114
Jaschke, Franz	14, 88
Katzler, Vinzenz	59
Kutschera, Franz	98, 121
Langhans, Ferdinand	96
<i>Ledermann, Carl</i>	123
<i>Ledermann, Paul</i>	81, 86, 99-103, 129
<i>Leutner, Felix</i>	110
Mayer Sperling s. Sperling	
<i>Mörtl, Franz</i>	3
Mohn, Ludwig	92
<i>Mückenbrunn, Isaak</i>	78
Müller, Andreas	94
Pendl, Erwin	13, 79
Preissberger, ?	58
Pribil, Philipp	116
<i>Popper, Josef</i>	1, 2, 4, 18-20, 47-49, 54, 56, 62, 69, 89, 93, 127, 128
Ramel, ?	109
Raulino, Tobias	91
Reiffenstein, Bruno	90
Reim, Johann Vincenz	95
<i>Reimer, Gottfried</i>	6
Richter, J.	120
Riezlmayr, Georg	83
Roth, Ella	134
Schallhas, Carl Philipp	113
Schenk, Pieter	112
Schmitner, Leopold	37
Schreiber, J.	39



Schuhmann, Heinrich	72
Schwemmingen, Joseph	118
<i>Schwidernoch, Karl</i>	26
<i>Seering, Heinrich</i>	43, 80
Spendal, Alexander	12
<i>Sperling, Max Mayer</i>	16, 27, 31, 32, 67
Spillmann, Franz Benedikt	87
<i>Stefsky, Adolf</i>	82
Thumb, Eduard	126
Varoni, Johann	76
Vischer, Georg Matthäus	35, 42, 45, 53
Waage, Karl	75
Willmann, Eduard	120
Wurzinger, Hans	61
Ziegler, Johann Andreas	108, 114

## Ortsverzeichnis

(Die Zahlen sind Katalognummern.)

Baunzen	62
Dreikohlstätten	68
Ebergassing	17-21
Fischamend	7-12
Gablitz	83-86
Gerasdorf	1-4
Gramatneusiedl	22-25
Gugging s. Maria Gugging	
Haselbach	105
Himberg	30-34
Hochramalpe s. Gablitz	
Höflein a. d. Donau	106, 107
Kierling	98-101
Kledering	52
Klein-Neusiedl	13
Klosterneuburg	112-136
Kritzendorf	108-111
Lanzendorf	45-46
Leopoldsdorf	42-44
Mannswörth	53, 54
Maria Gugging	102-104
Maria-Lanzendorf	37-41
Mauerbach	87-90
Moosbrunn	26-29
Oberlanzendorf s. Lanzendorf	
Paunzen s. Baunzen	

Pfalzau	69
Pressbaum	70-74
Purkersdorf	63-65
Rannersdorf	55, 56
Rauchenwarth	50, 51
Rekawinkel	75-78
Schwadorf	14-16
Schwechat	57-61
Seyring	5, 6
Steinbach	91
Tullnerbach	79-82
Velm	35, 36
Weidling	94-97
Weidlingbach	92, 93
Wolfsgرابen	66, 67
Zwölfaxing	47-49

Sonder- und Wechselausstellungen der  
Niederösterreichischen Landesbibliothek

1	Stift Melk	22	Klösterliche Geschichts- forschung in NÖ
2	Wissenschaftspflege in NÖ	23	NÖ im geologischen Kartenbild
3	Der Bezirk Amstetten und Waidhofen/Ybbs	24	Der Bezirk Melk
4	Der Bezirk Baden	25	NÖ Klöster im Bild
5	Der Bezirk Bruck/Leitha	26	Leben in Aelium Cetium
6	NÖ in alten Ansichten	27	Der Bezirk Mistelbach
7	Der Bezirk Gänserndorf	28	F. B. Werner in NÖ
8	NÖ an der Donau	29	Der Bezirk Mödling
9	Komitat Zala	30	Topographische An- sichten als Landschafts- bilder
10	Der Bezirk Gmünd	31	Statutarstadt St. Pölten
11	Der Bezirk Hollabrunn	32	Amand Helm
12	Der Bezirk Horn	33	Der Bezirk Neunkirchen
13	Der Bezirk Korneuburg	34	Gesetz der Serie
14	800 Jahre Wr. Neustadt, 900 Jahre Neunkirchen, 1000 Jahre Krems	35	Der Bezirk St. Pölten
15	Abgekommene Klöster in NÖ	36	Köpp von Felsenthal
16	NÖ im alten Kartenbild	37	Der Bezirk Tulln
17	Rudolf Bilzer	38	Der Bezirk Waidhofen / Thaya
18	Der Bezirk Krems	39	Der Bezirk Wr. Neu- stadt
19	Die Topogr. Ansicht	40	Klosterbilder im Vergleich
20	Die Bezirke Lilienfeld und Scheibbs		
21	Bodenkarten von NÖ		



**AUFHEBENS  
WERT** NÖ Landesarchiv  
NÖ Landesbibliothek

**| NÖLB |**

NÖ Landesbibliothek

Kulturbezirk 3

3109 St. Pölten

02742 / 9005 / 12848

E-Mail: [post.k2bibliothek@noel.gv.at](mailto:post.k2bibliothek@noel.gv.at)

<http://www.noel.gv.at/Landesbibliothek>

# ABBILDUNGEN



001\_306\_1\_012-a.jpg



002\_306\_1\_009-a.jpg



003\_306\_1\_011-a.jpg



004\_306\_1\_010-a.jpg



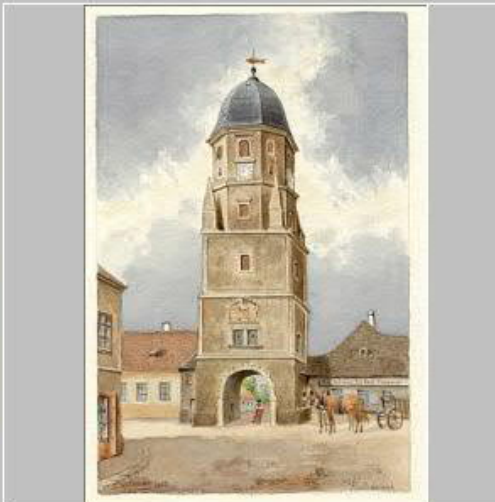
005\_16757.jpg



006\_065\_1\_005-a.jpg



007\_1526.jpg



008\_1525.jpg



009\_256\_1\_046-a.jpg



010\_256\_1\_016-a.jpg



011\_14862.jpg



012\_30615.jpg



013\_26388.jpg



014\_935.jpg



015\_1398\_022-a.jpg



016\_1398\_032-a.jpg



017\_23104.jpg



018\_174\_1\_008-a.jpg



019\_174\_1\_016-a.jpg



020\_174\_1\_013-a.jpg



021\_10358.jpg



022\_353\_1\_015-a.jpg



023\_353\_1\_002-a.jpg



024\_353\_1\_010-a.jpg



025\_353\_1\_009-a.jpg



026\_852\_001-a.jpg



027\_852\_002-a.jpg





028\_852\_002-a.jpg



029\_852\_009-a.jpg



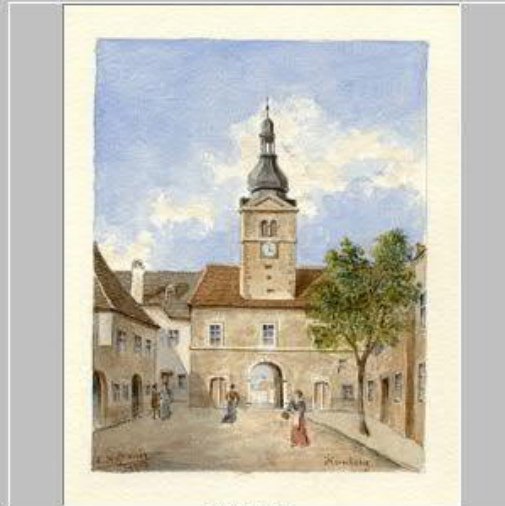
030\_2515.jpg



031\_433\_1\_006-a.jpg



032\_433\_1\_009-a.jpg



033\_2517.jpg



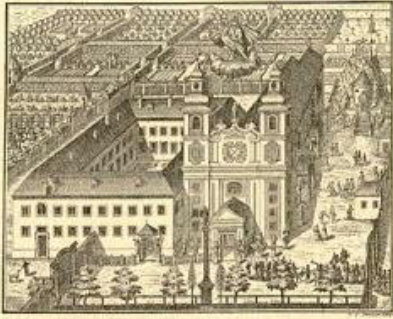
034\_433\_1\_002-a.jpg



035\_1513.jpg



036\_417\_1\_003-a.jpg



Das Kloster und die Waidmühlener Markt Lienzstadt im Jahre 1790

037\_15917.jpg



Lienzendorf

038\_30396.jpg



039\_13280.jpg



040\_787\_1\_059-a.jpg



041\_787\_1\_063-a.jpg



042\_4000.jpg



043\_731\_1\_002-a.jpg



044\_18560.jpg



045\_4225.jpg



046\_553\_1\_002-a.jpg



047\_797\_003-a.jpg



048\_797\_005-a.jpg



049\_797\_007-a.jpg



050\_1136\_004-a.jpg



051\_1136\_003-a.jpg



052\_1301\_107-a.jpg



053\_4429.jpg



054\_1301\_109-a.jpg



*Die Schiffbrucht in Rannersdorf*

055\_30578.jpg



Rannersdorf.

056\_1301\_130-a.jpg



*Die Schiffsbrucht - Rannersdorf - 14. Jang 18. Jahrh. von Rannersdorf*

057\_18197.jpg



058\_6854.jpg



059\_P\_374.jpg



060\_13014.jpg



061\_9455.jpg



Schau aus der Terrasse bei Parkersdorf.

062\_1093\_002-a.jpg



Gruss aus Parkersdorf

063\_1093\_008-a.jpg



064\_1093\_020-a.jpg



065\_1093\_005-a.jpg



066\_1608\_016-a.jpg



067\_1608\_009-a.jpg



068\_20710.jpg



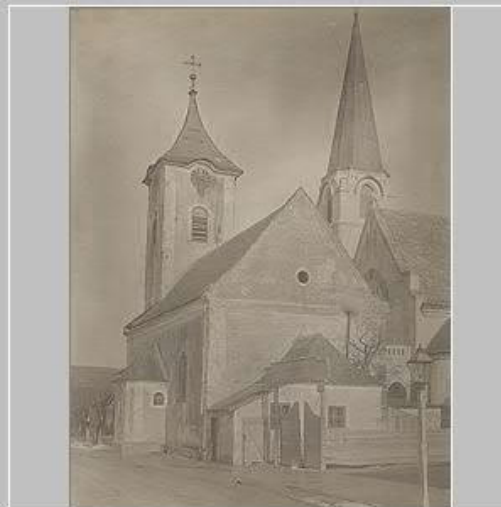
069\_1072\_004-a.jpg



070\_30399.jpg



071\_6080.jpg



072\_6084.jpg



073\_1072\_023-a.jpg



074\_17919.jpg



075\_6362.jpg



076\_6364.jpg



077\_1072\_124-a.jpg



078\_1072\_154-a.tif



079\_7710.jpg



080\_1446\_018-a.jpg



081\_1446\_047-a.jpg



082\_1446\_068-a.jpg



083\_1619.jpg



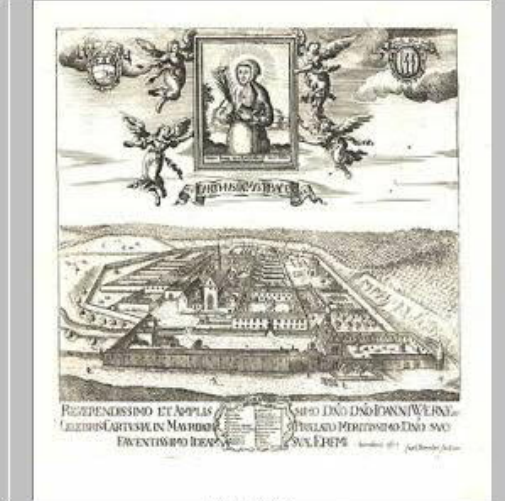
084\_1618.jpg



085\_286\_1\_006-a.jpg



086\_286\_1\_028-a.jpg



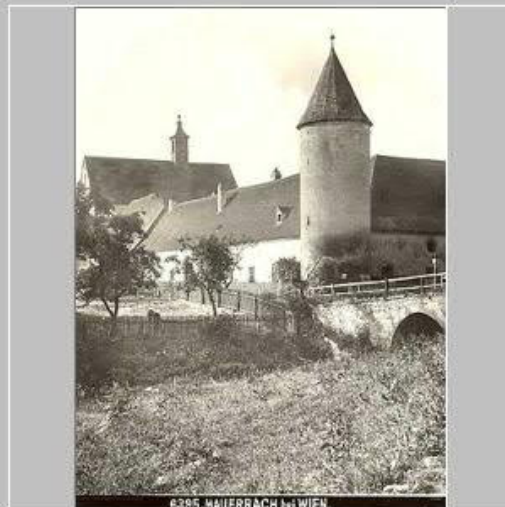
087\_4601.jpg



088\_4571.jpg



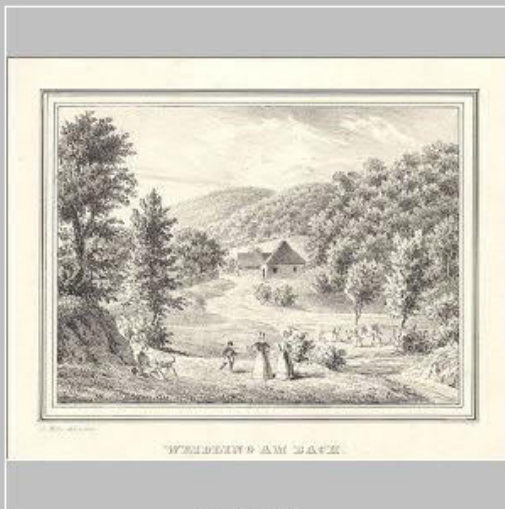
089\_807\_009-a.jpg



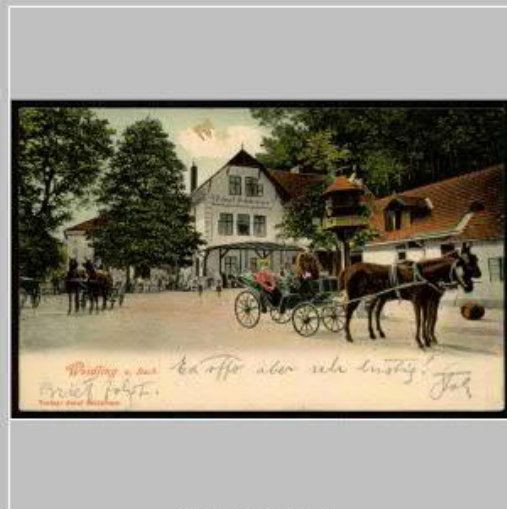
090\_16005.jpg



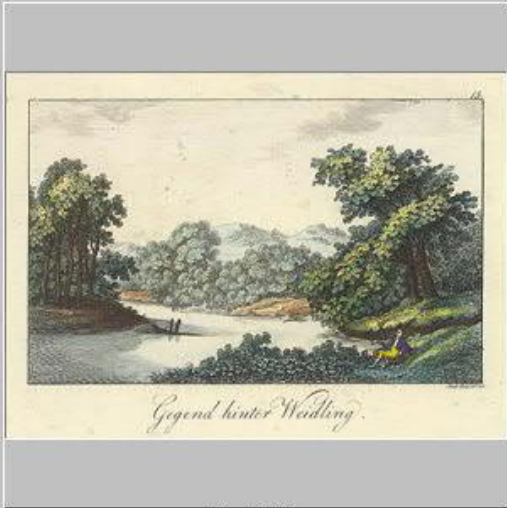
091\_7271.jpg



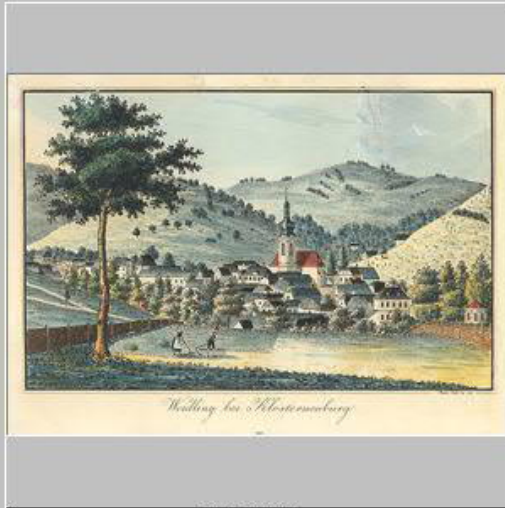
092\_8005.jpg



093\_660\_7\_012-a.jpg



094\_8004.jpg



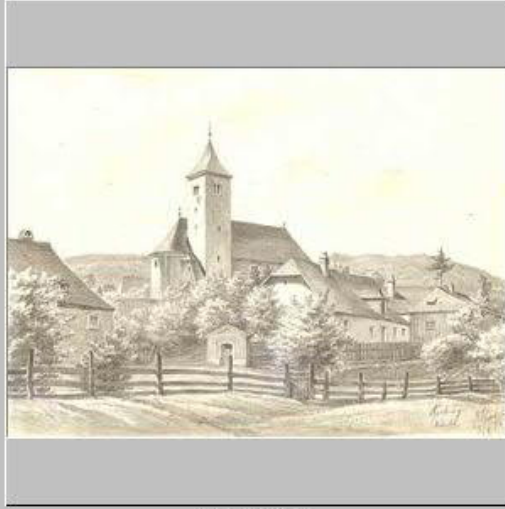
095\_8001.jpg



096\_8008.jpg



097\_660\_6\_008-a.jpg



098\_2998.jpg



099\_660\_4\_019-a.jpg





100\_660\_4\_017-a.jpg



101\_660\_4\_020-a.jpg



102\_660\_2\_036-a.jpg



103\_660\_2\_043-a.jpg



104\_660\_2\_056-a.jpg



105\_660\_2\_020-a.jpg



106\_2584.jpg



107\_2587.jpg



108\_3778.jpg



109\_3715.jpg



110\_660\_5\_010-a.jpg



111\_660\_5\_012-a.jpg



112\_25793.jpg



113\_3172.jpg



114\_17640.jpg



115\_320.jpg



116\_3251.jpg



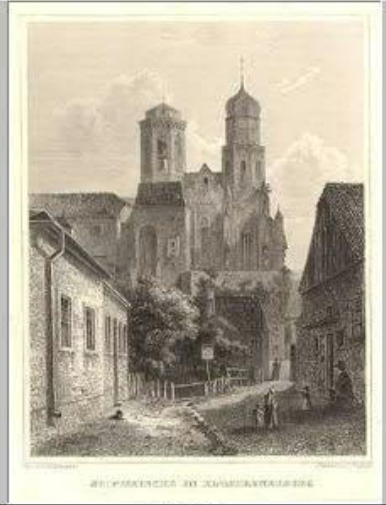
117\_30240.jpg



118\_3211.jpg



119\_3357.jpg



120\_3235.jpg



121\_3294.jpg



122\_26044.jpg



123\_660\_1\_181-a.jpg



124\_660\_1\_252-a.jpg



125\_660\_1\_222-a.jpg



126\_19601.jpg



127\_660\_1\_103-a.jpg



128\_660\_1\_271-a.jpg



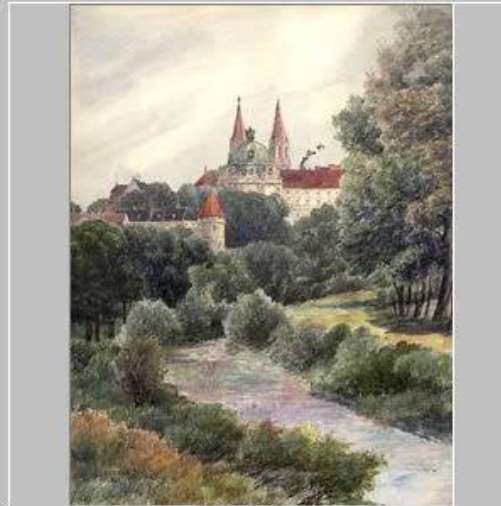
129\_660\_1\_161-a.jpg



130\_660\_1\_144-a.jpg



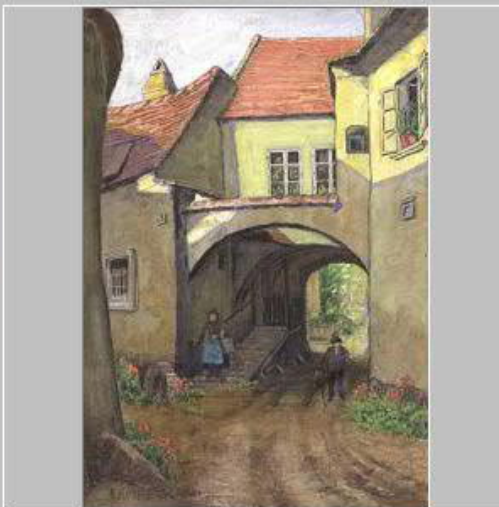
131\_660\_1\_160-a.jpg



132\_30242.jpg



133\_660\_1\_101-a.jpg



134\_9507.jpg



135\_660\_1\_062-a.jpg



136\_7790.jpg